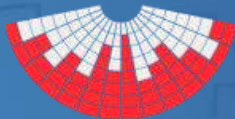




MINISTERSTWO  
INFRASTRUKTURY I ROZWOJU

# Rewitalizacja w pracach MliR

KRAJOWA  
POLITYKA  
MIEJSKA



**Andrzej Brzozowy**

Zastępca Dyrektora Departamentu Polityki Przestrzennej

Ministerstwo Infrastruktury i Rozwoju  
Warszawa, 24-26 sierpnia 2015 r.



## Dlaczego rewitalizacja musi być ważną częścią myślenia o mieście?

- promowanie idei „powrotu do miast” (zwartych, niskoemisyjnych, przyjaznych do życia),
- czynnik warunkujący rozwój i poprawę warunków życia,
- narzędzie hamowania wielu niekorzystnych zjawisk i zapobiegania ich skutkom,
- priorytet *brownfield* ponad *greenfield*,
- konieczność upowszechnienia zintegrowanego podejścia do rewitalizacji





## Definicja rewitalizacji

Rewitalizacja stanowi proces wyprowadzania ze stanu kryzysowego obszarów zdegradowanych, prowadzony w sposób kompleksowy, poprzez zintegrowane działania na rzecz lokalnej społeczności, przestrzeni i gospodarki, skoncentrowane terytorialnie, prowadzone przez interesariuszy rewitalizacji na podstawie gminnego programu rewitalizacji.

art. 2 ustawy o rewitalizacji



**Ważny element wielu dokumentów rządowych i aktów prawnych:**

- Krajowa Strategia Rozwoju Regionalnego 2010-2020,
- Koncepcja Przestrzennego Zagospodarowania Kraju 2030,
- Krajowa Polityka Miejska (projekt),
- Umowa Partnerstwa,
- Regionalne Programy Operacyjne,
- Krajowe Programy Operacyjne,
- Wytyczne w zakresie rewitalizacji w programach operacyjnych na lata 2014-2020,
- Ustawa o rewitalizacji.



## Rewitalizacja w Krajowej Polityce Miejskiej

- kompleksowość, komplementarność, interdyscyplinarność, integracja działań:
  - „wewnętrzna” (poszczególne działania pomiędzy sobą)
  - „zewnętrzna” (z innymi politykami miejskimi, np. transportową)
  - diagnoza i wizja → dobór działań → określenie źródeł finansowania
- rewitalizacja jako proces „szyty na miarę”, prowadzony na obszarach najbardziej zdegradowanych, objętych programami rewitalizacji
- włączanie lokalnych społeczności i innych partnerów
- realizacja idei miasta zwartego
- działania związane z mieszkalnictwem
- monitoring i ewaluacja





## **Rewitalizacja w latach 2007-2013**

---

W perspektywie finansowej 2007-2013 główny strumień wsparcia dotyczył:

- rewitalizacji obszarów miejskich i wiejskich,
- infrastruktury mieszkalnictwa.

Wydatki dla wszystkich RPO 2007-2013\*

- Zintegrowane projekty na rzecz rewitalizacji – 7,96 mld zł  
(w tym dofinansowanie UE – 4,6 mld zł)
- Infrastruktura mieszkalnictwa – 619 mln zł (w tym dofinansowanie UE – 286 mln zł)

Łącznie wydatki z obu kategorii – **8,58 mld zł** (w tym dofinansowanie UE – 4,9 mld zł)

---

\* Wydatki wg umów o dofinansowanie stan na 2014 r.



### **Doświadczenia z perspektywy 2007-2013:**

- rosnąca świadomość znaczenia rewitalizacji dla rozwoju,
- włączenie finansowania zwrotnego do działań rewitalizacyjnych,
- wiele ważnych, dobrych przedsięwzięć
  - zmiany w centrach miast, zahamowanie negatywnych zjawisk,
  - interwencje w substancję mieszkaniową, poprawa warunków życia,
  - poprawa stanu zabytków, podniesienie atrakcyjności turystycznej i inwestycyjnej.

### **ALE niejednokrotnie:**

- niewłaściwe (niepełne) rozumienie rewitalizacji,
- rozproszenie działań,
- słaby nacisk na przedsięwzięcia „miękkie”,
- fragmentaryczność działań (brak kompleksowości),
- słaba partycypacja społeczna,
- niska skuteczność wobec grup wykluczonych.



## Wnioski dla perspektywy 2014-2020 (i dla rewitalizacji w ogóle):

- konieczność zwiększenia koordynacji i spójności projektów rewitalizacji,
- potrzeba promowania (wymuszania) zintegrowanego podejścia,
- podnoszenie znaczenia kwestii społecznych i gospodarczych w rewitalizacji,
- koncentracja na najważniejszych obszarach problemowych,
- poszerzanie możliwości montażu finansowego na rzecz rewitalizacji,
- potrzeba znacznego wsparcia zdolności instytucjonalnych.





**Program rewitalizacji** (opracowany i uchwalany przez samorząd lokalny)  
- podstawa prowadzenia i koordynacji działań rewitalizacyjnych.

**Cechy programu rewitalizacji**

### I. Kompleksowość

Program rewitalizacji ujmuje działania w sposób kompleksowy (z uwzględnieniem projektów rewitalizacyjnych współfinansowanych zarówno ze środków EFRR, EFS, FS, jak i z innych publicznych oraz prywatnych), tak aby nie pomijać aspektu społecznego, ekonomicznego, przestrzennego, technicznego, środowiskowego i kulturowego związanego zarówno z danym obszarem, jak i jego otoczeniem.

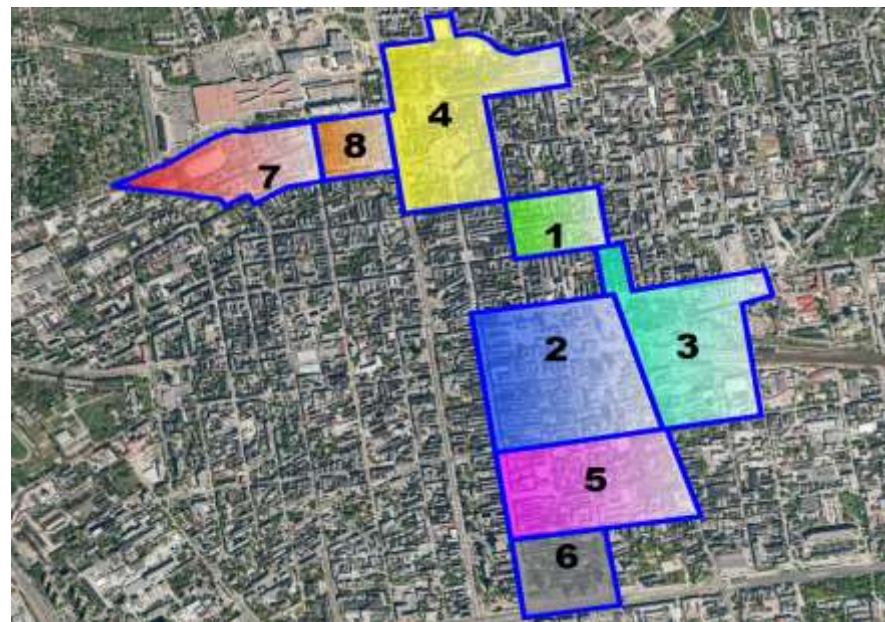




## II. Koncentracja

Programy rewitalizacji dotyczą najbardziej zdegradowanych obszarów w gminie, tj. tam gdzie skala problemów i zjawisk kryzysowych jest największa.

- max. 20% powierzchni, 30% mieszkańców





### III. Komplementarność

- **Przestrzenna** - oznacza konieczność uwzględniania wzajemnych powiązań między projektami rewitalizacyjnymi, tak aby efektywnie oddziaływały na cały obszar dotknięty kryzysem,
- **Problemowa** - oznacza wzajemne dopełnienie tematyczne projektów rewitalizacyjnych oraz skutkuje koniecznością powiązania działań rewitalizacyjnych ze strategicznymi decyzjami gminy na innych polach (lepszą koordynacją),
- **Proceduralno-instytucjonalna** - oznacza konieczność zastosowania systemu zarządzania programem rewitalizacji, który skutkował będzie efektywnym współdziałaniem instytucji, wzajemnym uzupełnianiem oraz spójnością procedur,
- **Międzyokresowa** - oznacza konieczność dokonania przez IZ RPO analizy i krytycznej oceny oraz sformułowania wniosków z dotychczasowego sposobu działań jako podstawy do zaplanowania działań wspierających procesy rewitalizacji w ramach polityki spójności 2014-2020,
- **Źródła finansowania** - oznacza, że projekty rewitalizacyjne wynikające z programów rewitalizacji opierają się na konieczności uzupełniania i łączenia wsparcia ze środków EFRR, EFS i FS, z wykluczeniem ryzyka podwójnego finansowania.



## IV. Partycypacja

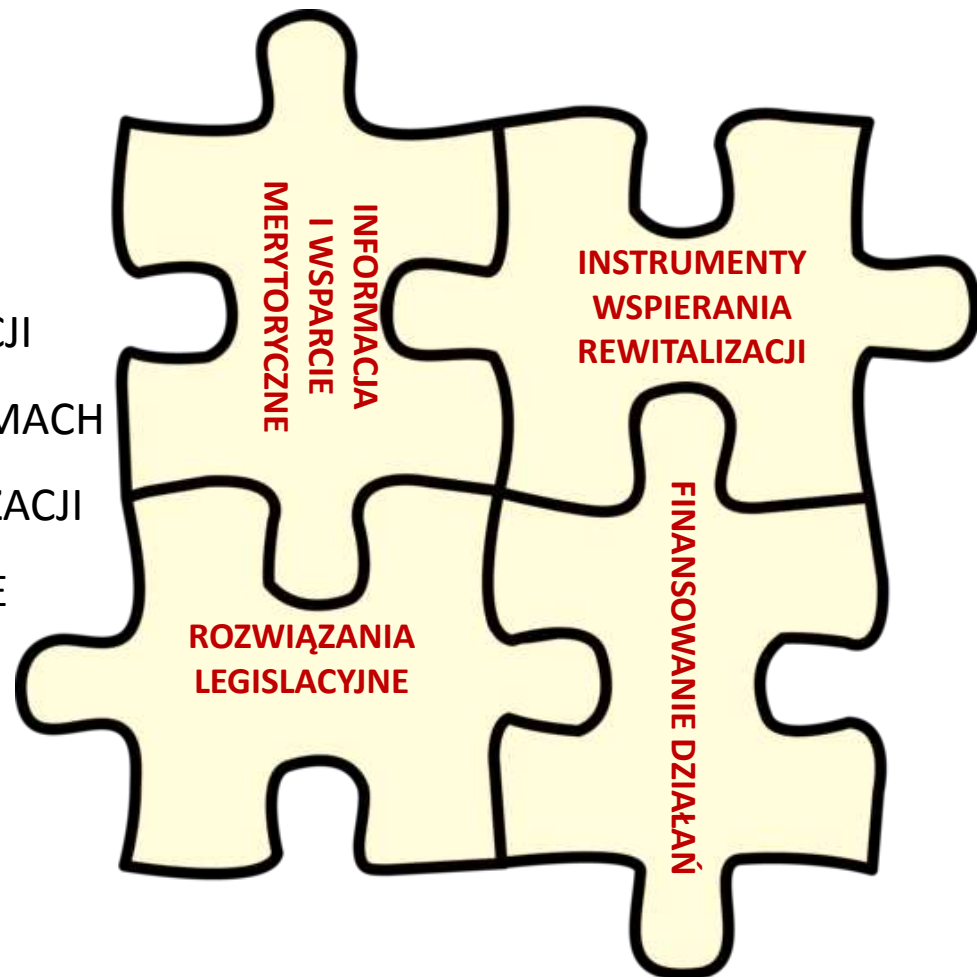
Stanowi fundament działań na każdym etapie procesu rewitalizacji: diagnozowania, programowania, wdrażania, monitorowania i oceniania. Musi mieć realny charakter, włączając wszystkich zainteresowanych (nie sprowadzać się do umieszczenia informacji w Internecie czy organizowania spotkań ale dążyć do zaawansowanych metod jak współdecydowanie czy kontrola obywatelska).





**4 FILARY:**

- ROZWIĄZANIA LEGISLACYJNE
- INSTRUMENTY WSPIERANIA REWITALIZACJI
- FINANSOWANIE DZIAŁAŃ W RAMACH KOMPLESOWYCH PROGRAMÓW REWITALIZACJI
- INFORMACJA I WSPARCIE MERYTORYCZNE





## Ustawa o rewitalizacji:

- ustawowa definicja rewitalizacji,
- zadanie własne gminy – nieobligatoryjne,
- umocowanie prawne gminnego programu rewitalizacji,
- skoncentrowanie działań na obszarze rewitalizacji,
- zwiększenie partycypacji społecznej – Komitet Rewitalizacji,
- powiązanie programu rewitalizacji z planowaniem przestrzennym,
- możliwość tworzenia Specjalnych Stref Rewitalizacji,
- możliwości uchwalenia Miejscowych Planów Rewitalizacji.

**Ustawa o rewitalizacji została przyjęta przez Sejm 23 lipca br.,  
7 sierpnia br. Senat uchwalił poprawki**



## **Profilowanie instrumentów pod kątem obszarów zdegradowanych**

Wsparcie dotyczące m.in.:

- wykluczenia społecznego i polityki społecznej
- mieszkalnictwa
- środowiska i efektywności energetycznej infrastruktury
- polityki rynku pracy
- kultury i edukacji

***Nowe instrumenty - wypracowywane sukcesywnie***

***Dialog z resortami i instytucjami rządowymi***



***Wytyczne Ministra Infrastruktury i Rozwoju  
w zakresie rewitalizacji w programach  
operacyjnych na lata 2014-2020  
z dnia 3 lipca 2015 roku***

---

- adresatem Instytucje Zarządzające RPO i KPO
  - ramowy charakter *Wytycznych*
  - warunki jakie muszą spełniać projekty rewitalizacyjne
- szczególny nacisk na odpowiednie przygotowanie programów rewitalizacji – kompleksowych i zintegrowanych

**Dokumenty powiązane  
z systemem wsparcia  
rewitalizacji**

---

- Umowa Partnerstwa
- Programy Operacyjne
- Kontrakty Terytorialne

~25 mld zł, w tym:

15 mld zł – RPO

7 mld zł – KPO

3 mld zł – BP + BJST





## Działania

- Projekty pilotażowe
  - Konkursy dotacji
- Kampania informacyjna
- Podręczniki dobrych praktyk
- Materiały informacyjno-promocyjne

## Centrum wiedzy o rewitalizacji

- Informowanie
- Monitorowanie
- Upowszechnianie dobrych praktyk



## Projekty pilotażowe w zakresie rewitalizacji

- zindywidualizowana forma wsparcia JST w prowadzeniu rewitalizacji
- realizowane są przez jednostki samorządu terytorialnego
- OSI: Bytom, Łódź, Wałbrzych
- **konkurs pn. „Modelowa rewitalizacja miast”**
- koordynowane przez Ministerstwo Infrastruktury i Rozwoju
- finansowane z Programu Operacyjnego Pomoc Techniczna 2014-2020

## Cel projektów pilotażowych:

- 1) wsparcie samorządu w prowadzeniu rewitalizacji,
- 2) wypracowanie **modelowych – wzorcowych rozwiązań**, z których będą mogli korzystać zainteresowani interesariusze rewitalizacji (m.in. inne samorządy).



## Projekt pilotażowy w Łodzi

- realizacja: Urząd Miasta Łodzi
- koordynacja: Ministerstwo Infrastruktury i Rozwoju

### **Etap I (lipiec 2014 r. – grudzień 2015 r.)**

- *Opracowanie modelu prowadzenia rewitalizacji obszarów miejskich na wybranym obszarze w Mieście Łodzi.*

### **Etap II (lata 2015-2018)**

- przy wykorzystaniu rezultatów Etapu I pilotażu, przygotowanie Programu Rewitalizacji Łodzi 2020+ oraz wypracowanie dla wybranych aspektów rewitalizacji modelowych rozwiązań, narzędzi i instrumentów jej prowadzenia, uwzględniających zapisy ustawy o rewitalizacji.



## Projekt pilotażowy w Łodzi – cele i zakres Etapu I

- **przygotowanie do rewitalizacji obszarowej centrum Łodzi**

pogłębione diagnozy społeczne; analizy z zakresu nieruchomości i mieszkalnictwa; inwentaryzacje kamienic; analizy zagrożeń dla rewitalizacji; przeprowadzenie konkursu urbanistyczno-architektonicznego na obszarze objętym pilotażem

- **działania wzmacniające identyfikację mieszkańców z rewitalizacją**

partycypacja  $\leftrightarrow$  animacja  $\leftrightarrow$  edukacja

- **stworzenie lokalnego łódzkiego centrum wiedzy o rewitalizacji**

upowszechnianie opracowanej dokumentacji, metodologii, badań i analiz – rezultatów projektu pilotażowego – innym zainteresowanym podmiotom, m.in. samorządom terytorialnym



## Projekty pilotażowe w Bytomiu oraz w Wałbrzychu

### **Etap I (okres maksymalnie 12 miesięcy, począwszy od października 2015 r.)**

- **wypracowanie koncepcji projektów pilotażowych**, odpowiadających na potrzeby obydwu miast w zakresie rewitalizacji, uwzględniających charakter każdego z miast, lokalne specyfiki oraz uwarunkowania wewnętrzne i zewnętrzne – Ministerstwo Infrastruktury i Rozwoju zapewni w tym celu władzom Bytomia i władzom Wałbrzycha **doradztwo eksperckie** w zakresie rewitalizacji.

### **Etap II (od wypracowania koncepcji projektów pilotażowych do 2018 r.)**

- **realizowanie wypracowanych w Etapie I koncepcji projektów pilotażowych**,
- **przygotowanie programów rewitalizacji**, zgodnych z wymogami ustawy o rewitalizacji,
- **wypracowanie modelowych – wzorcowych i komplementarnych rozwiązań** w zakresie rewitalizacji (ich charakter będzie zależny od wypracowanych koncepcji projektów pilotażowych).



## Rewitalizacja – nowe otwarcie

- modelowe rozwiązania
- współpraca
- sieciowanie
- wymiana wiedzy
- nowe możliwości (ustawa)
- cele i zasady rewitalizacji

**POWODZENIA!!!**



MINISTERSTWO  
INFRASTRUKTURY I ROZWOJU

**Dziękuję za uwagę**

[www.mir.gov.pl/miasta](http://www.mir.gov.pl/miasta)  
[www.mir.gov.pl/rewitalizacja](http://www.mir.gov.pl/rewitalizacja)  
[miasta@mir.gov.pl](mailto:miasta@mir.gov.pl)