

**INFORMACJA NT. REALIZACJI KOMPONENTÓW POMOCY
TECHNICZNEJ W 2020 R.**

Warszawa, kwiecień 2021 r.

WSTĘP

System pomocy technicznej w perspektywie finansowej 2014-2020 obejmuje POPT 2014-2020 oraz komponenty pomocy technicznej występujące w pięciu krajowych oraz szesnastu regionalnych programach operacyjnych. Ogólna wartość środków UE przeznaczonych na realizację zadań w ramach pomocy technicznej wynosi obecnie ok. 2,5 mld EUR, co stanowi ponad 3,2% całej puli środków UE w ramach krajowych i regionalnych programów operacyjnych w perspektywie finansowej 2014-2020 w Polsce¹.

W poniższym materiale prowadzona analiza dotyczy osi priorytetowych w krajowych i regionalnych programach operacyjnych z pominięciem POPT 2014-2020, wg stanu na 31 grudnia 2020 r. Wartość alokacji została podana zgodnie z danymi IZ raportowanymi w sprawozdaniach rocznych za 2020r.

Zaprezentowane informacje pochodzą z *Informacji kwartalnych z realizacji Programów Operacyjnych za II i IV kwartał 2020 r., Sprawozdań rocznych za 2020 r.* oraz systemu informatycznego SL2014. Ze względu na konieczność zachowania spójności danych i fakt, że wartości z systemu SL2014 są w PLN, wszystkie zaprezentowane dane, inne niż wartość alokacji, zostały w bieżącym *Sprawozdaniu* przeliczone na EUR wg kursu 4,5565 zł.

¹ Przedstawione w tym fragmencie dane uwzględniają również POPT 2014-2020. Pomijając POPT kwota środków przeznaczona na PT wynosi 1,8 mld EUR i stanowi ok 2,3% dostępnej w ramach funduszy europejskich alokacji.

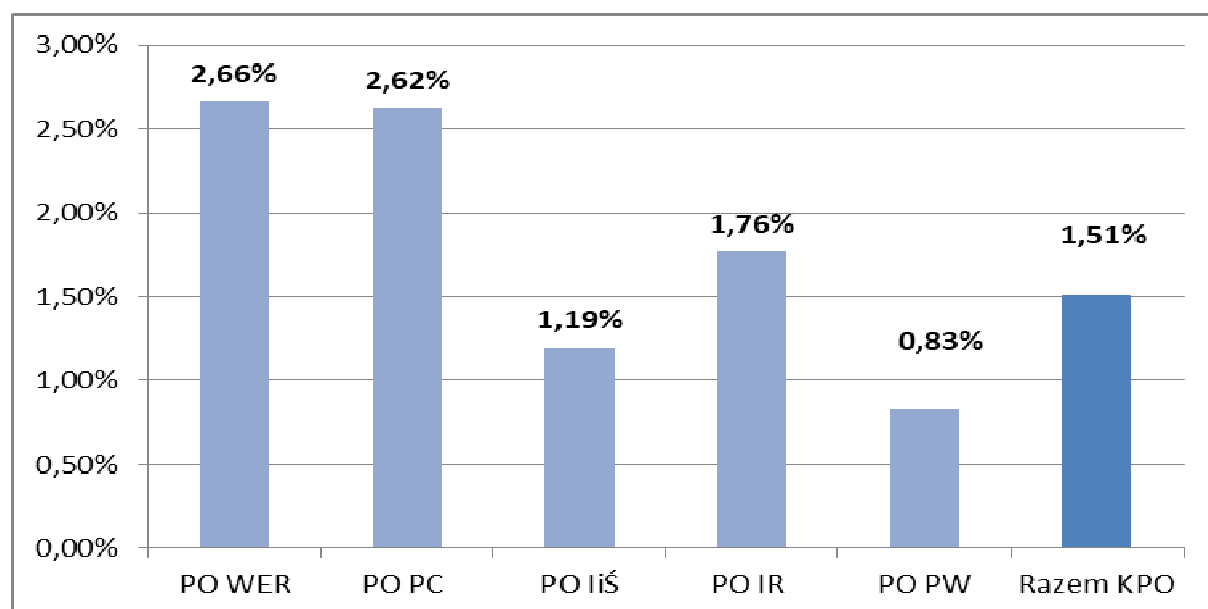
KRAJOWE PROGRAMY OPERACYJNE

Wartość osi priorytetowych PT w programach krajowych w części dofinansowania UE wynosi od 0,83% (PO PW) do 2,66% (PO WER) wartości całej alokacji przeznaczanej na realizację danego programu. W okresie sprawozdawczym o połowę zmniejszono wartość środków przeznaczonych na PT w PO Polska Wschodnia. Środki te przesunięto do osi III PO PW – Ponadregionalna Infrastruktura Kolejowa.

Należy tutaj również przypomnieć, że na przełomie roku 2019 i 2020 dokonano realokacji 3 mln EUR z osi PT PO Infrastruktura i Środowisko do PO PT.

Łącznie w ramach wszystkich programów krajowych na pomoc techniczną wg stanu na koniec 2020 r. przeznaczono **1,51 %** alokacji (**678,44 mln EUR**) tj. o 0,04 p.p. mniej w porównaniu do stanu na koniec 2019 r.

Wykres 1. Udział alokacji przeznaczanej na pomoc techniczną w poszczególnych programach krajowych w części dofinansowania UE

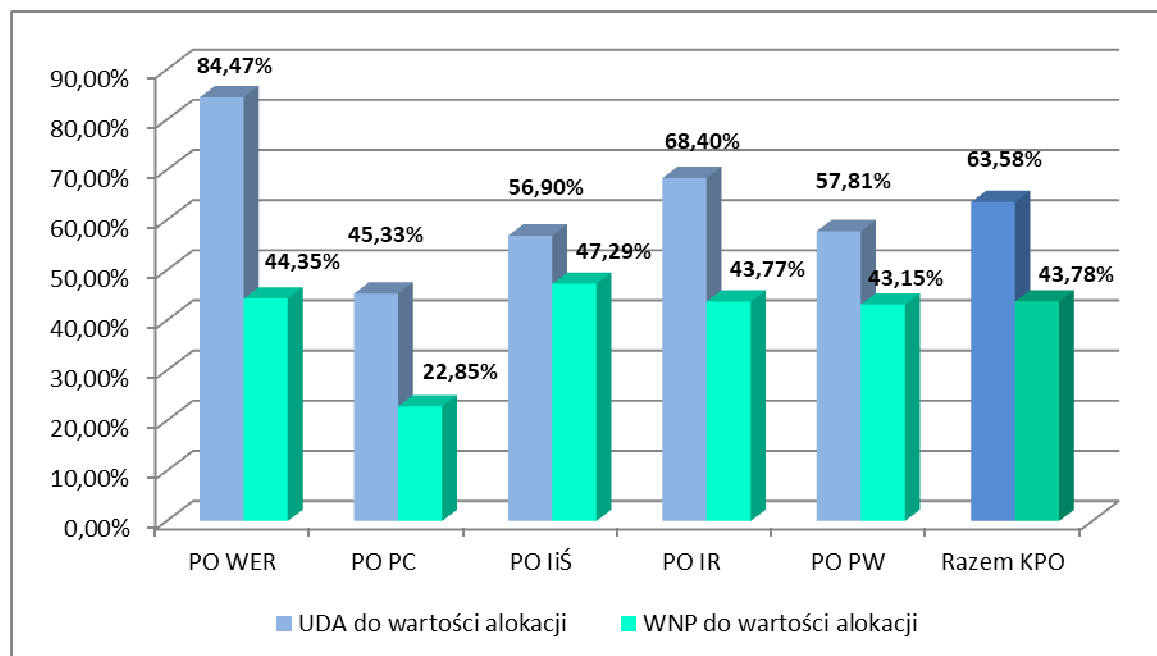


Narastająco, w ramach KPO na koniec okresu sprawozdawczego zostało podpisanych łącznie **280 umów o dofinansowanie** o wartości dofinansowania UE wynoszącej **431 mln EUR**, co stanowi prawie 63,6 % alokacji przeznaczanej na realizację komponentu pomocy technicznej w KPO. Oznacza to wzrost o 5,6 p.p. rok do roku wartości kontraktowanych środków. Powyższe wskazuje na znaczne spowolnienie procesu kontraktacji w porównaniu do poprzedniego okresu sprawozdawczego, kiedy wzrost zakontraktowanych wartości wynosił 16 p.p. rok do roku. Powyższe jest wynikiem końcowego etapu wdrażania perspektywy 2014-2020 i .

W ramach KPO na koniec okresu sprawozdawczego **wartość złożonych wniosków o płatność w części dot. dofinansowania UE wyniosła 297 mln EUR** , co stanowi prawie 43,8% alokacji przeznaczanej na realizację komponentu pomocy technicznej w KPO. W okresie sprawozdawczym wartość wniosków o płatność w stosunku do roku 2019 wzrosła o 9,8 p.p. tak więc zwiększona dynamika rozliczania wydatków w PT utrzymuje się już trzeci rok z rzędu.

Poniższy wykres przedstawia stan wdrażania komponentów pomocy technicznej rozumiany jako stosunek wartości podpisanych umów o dofinansowanie oraz złożonych wniosków o płatność do wartości alokacji przeznaczonej na komponent pomocy technicznej.

Wykres 2 . Wdrażanie komponentu PT w programach krajowych



Należy zwrócić uwagę, że poziom kontraktacji w ramach osi PT w PO PC ulegnie znacznemu wzrostowi w związku z przejściem od 2022 r. przez Program finansowania wynagrodzeń IP, a także w związku z potrzebami związanymi z przygotowaniem perspektywy 2021-2027. Obecnie rozważana jest również możliwość realokacji środków z osi PT do jednej z pozostałych osi programu zależnie od zidentyfikowanych potrzeb.

Odnosząc się do wartości wniosków o płatność w PO PC obecnie IZ jest w trakcie weryfikacji i zatwierdzania wydatków wynikających z nowo zawartych w 2020 roku umów, których wartość w okresie sprawozdawczym osiągnęła niemal 11,5 mln EUR, co w konsekwencji wpłynie na znaczny wzrost poziomu zatwierdzanych i certyfikowanych wydatków w nadchodzących miesiącach.

Środki UE przeznaczone na realizację poszczególnych typów zadań w ramach KPO zostały podzielone w następujący sposób:

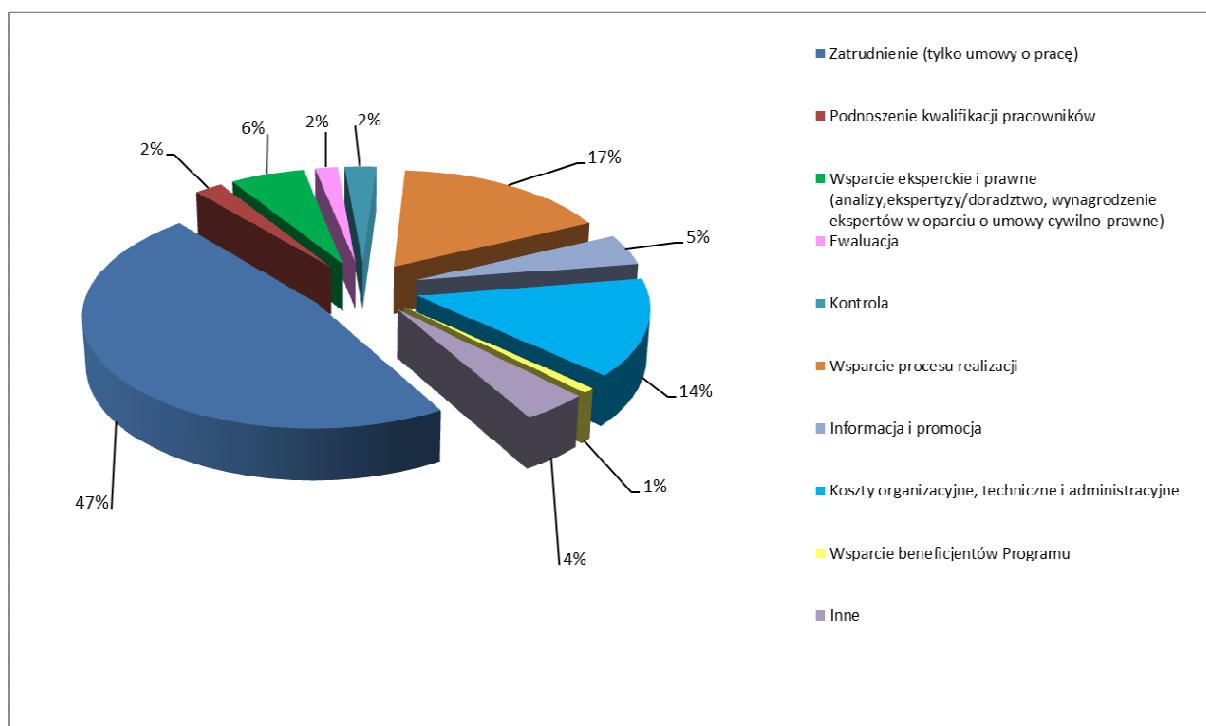
Tabela 1. Liczba i wartość wszystkich projektów/planów działań w ramach krajowych programów operacyjnych dofinansowanych ze środków pomocy technicznej według głównych typów (projekty objęte decyzjami/ umowami o dofinansowanie)

Kategoria wydatku	Liczba projektów objętych umowami/decyzjami od uruchomienia PO ²	Dofinansowanie UE
1		
Zatrudnienie (tylko umowy o pracę)		203 286 205,09 EUR
Podnoszenie kwalifikacji pracowników		9 605 054,16 EUR

² W liczbie projektów objętych decyzjami/umowami, podobnie jak w przypadku programów krajowych nie dokonano podziału na poszczególne typy projektów, ponieważ w większości programów operacyjnych poszczególne działania realizowane są w ramach jednego projektu

Wsparcie eksperckie i prawne (analizy, ekspertyzy/doradztwo, wynagrodzenie ekspertów w oparciu o umowy cywilno-prawne)		25 051 994,94 EUR
Ewaluacja		7 625 241,71 EUR
Kontrola		10 684 650,55 EUR
Wsparcie procesu realizacji		72 958 884,00 EUR
Informacja i promocja		19 500 241,40 EUR
Koszty organizacyjne, techniczne i administracyjne		61 220 323,90 EUR
Wsparcie beneficjentów Programu		3 363 892,80 EUR
Inne		17 878 062,90 EUR
Razem	280	431 174 551,45 EUR

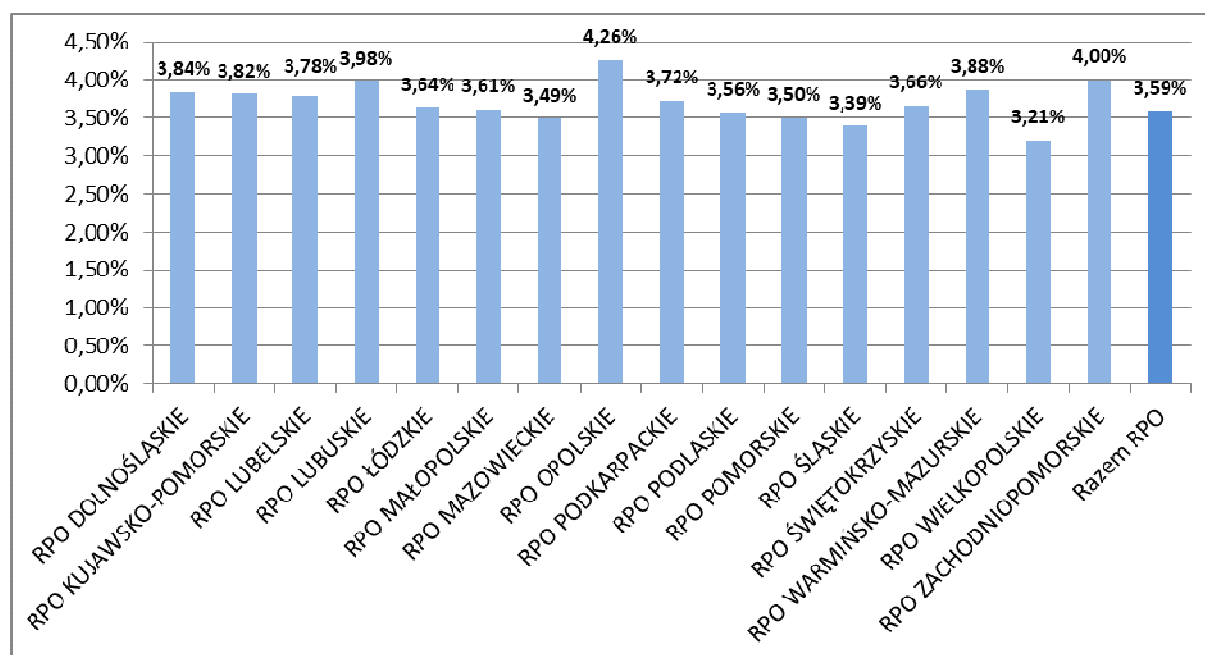
Wykres 3. Udział poszczególnych kategorii wydatków w ramach zawartych umów w krajowych programach operacyjnych



REGIONALNE PROGRAMY OPERACYJNE

Głównym celem pomocy technicznej w RPO, podobnie jak w KPO, jest zapewnienie sprawnego i efektywnego przebiegu ich realizacji, w tym wsparcie działań z zakresu przygotowania, zarządzania, wdrażania, monitorowania, oceny i kontroli programów i projektów. Środki w ramach pomocy technicznej służą również finansowaniu licznych działań ukierunkowanych na skuteczną informację i promocję. Łączna wartość komponentów PT w RPO stanowi ok. **3,59%** dostępnej w ramach RPO alokacji (**1,12 mld EUR**). Niewielki wzrost sumarycznej wartości komponentów PT o 0,03 p.p. rok do roku wynika z przesunięć dokonanych w 7 RPO, zwiększających alokację w części dofinansowania UE o kwoty między 1,6 mln a 9 mln EUR.

Wykres 4. Udział alokacji przeznaczanej na komponent PT w poszczególnych RPO, w części dofinansowania UE

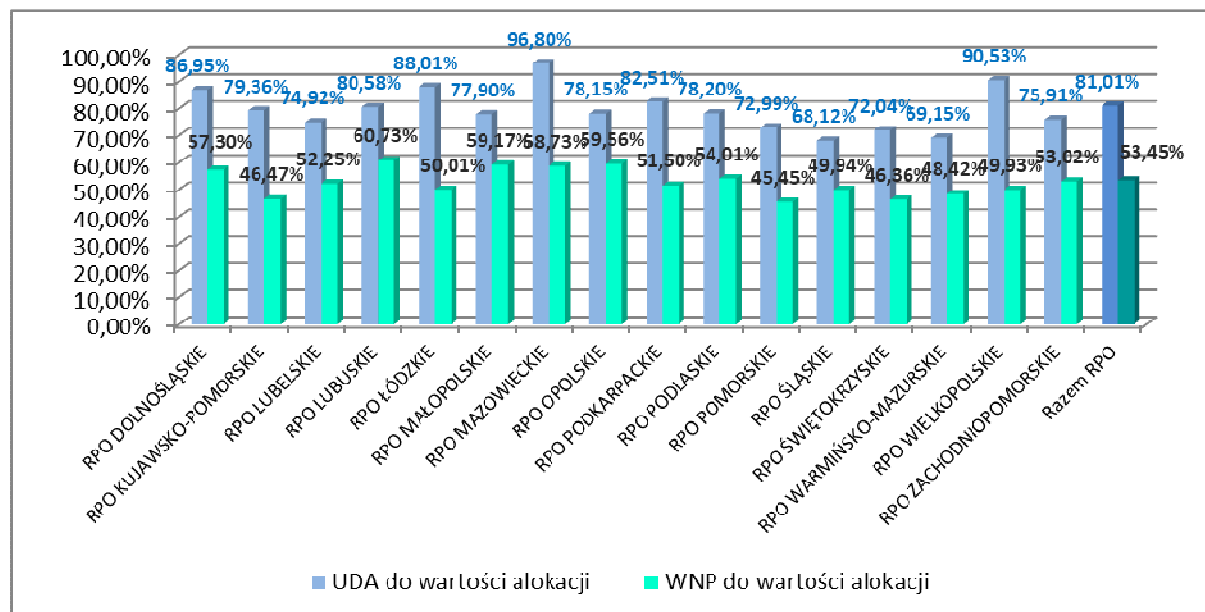


W ramach PT RPO na koniec okresu sprawozdawczego zawarto **606 umów o dofinansowanie** o wartości wkładu UE wynoszącej 909,6 mln EUR, co stanowi ponad 81% alokacji przeznaczanej na realizację komponentu pomocy technicznej w RPO. Wzrost o 7,79 p.p. świadczy o spowolnieniu procesu kontraktacji środków w ramach PT RPO dotychczas wynoszącego kilkanaście p.p. rocznie.

Jednocześnie, w ramach RPO na koniec okresu sprawozdawczego złożono **wnioski o płatność o wartości dofinansowania UE wynoszącej 600,15 mln EUR**, co stanowi **53,45%** alokacji przeznaczanej na realizację komponentu pomocy technicznej w RPO. Stosunkowo nieduży bo wynoszący 8,58 p.p. wzrost wartości zatwierdzonych WNP świadczy, podobnie jak w przypadku kontraktacji, o spowolnieniu dynamiki rozliczania wydatków, dotychczas wzrastającej o kilkanaście punktów procentowych rok do roku.

Poniższy wykres przedstawia stan wdrażania komponentów pomocy technicznej rozumiany jako stosunek wartości podpisanych umów o dofinansowanie oraz złożonych wniosków o płatność do wartości alokacji przeznaczanej na komponent pomocy technicznej.

Wykres 5 . Wdrażanie komponentu PT w programach regionalnych



Porównując powyższe dane z danymi dotyczącymi programów krajowych należy zauważyć, że wg stanu na koniec 2020 r. po raz kolejny dynamika zawierania umów o dofinansowanie w RPO znacznie bo aż o 17,43 p.p. wyprzedza proces kontraktacji w KPO, jednocześnie proces rozliczania wydatków jest o prawie 10 p.p. bardziej zaawansowany w RPO niż w KPO. W całym systemie w ramach komponentów PT KPO i RPO zakontraktowano już 75,14% i rozliczono 50,27% dostępnej alokacji.

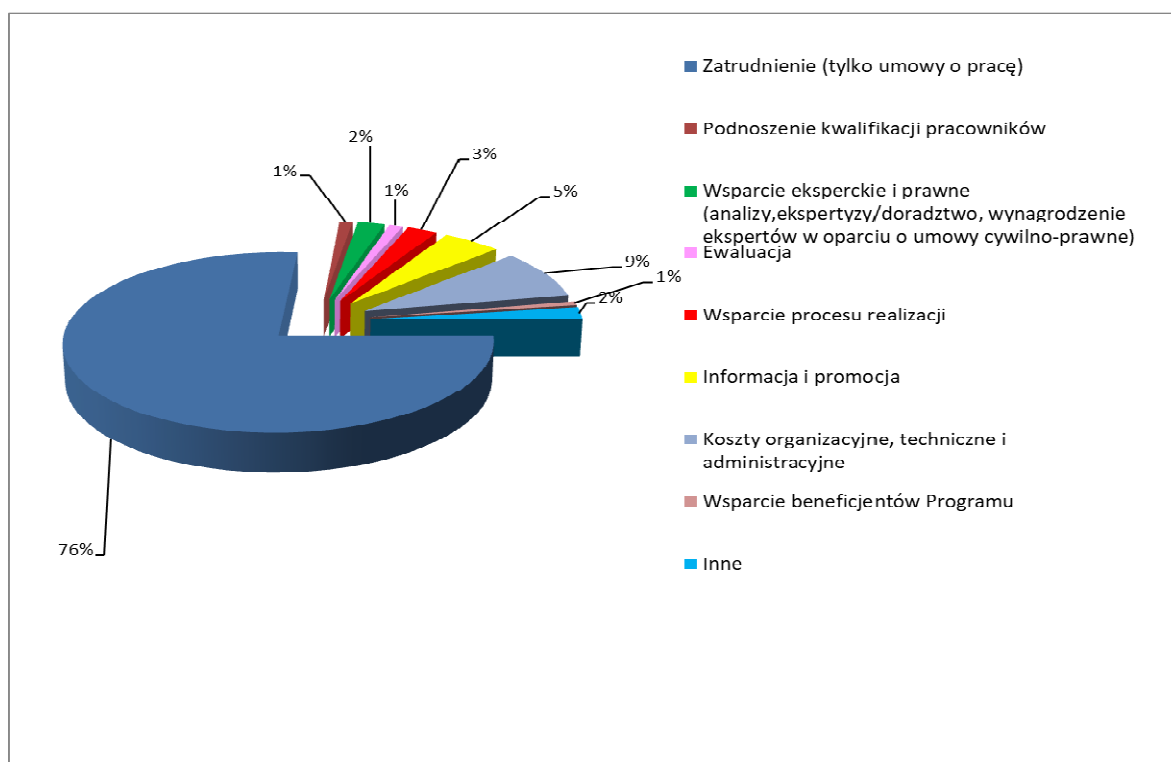
Środki UE przeznaczone na realizację poszczególnych typów zadań w ramach RPO zostały podzielone w następujący sposób:

Tabela 2. Liczba i wartość wszystkich projektów/planów działań w ramach RPO dofinansowanych ze środków pomocy technicznej według głównych typów (projekty objęte decyzjami/ umowami o dofinansowanie)

Kategoria wydatku	Liczba projektów objętych umowami/decyzjami od uruchomienia PO ³	Dofinansowanie UE
1		
Zatrudnienie (tylko umowy o pracę)		683 349 076,95 EUR
Podnoszenie kwalifikacji pracowników		9 953 905,56 EUR
Wsparcie eksperckie i prawne (analizy, ekspertyzy/doradztwo, wynagrodzenie ekspertów w oparciu o umowy cywilno-prawne)		20 474 755,21 EUR
Ewaluacja		10 313 612,69 EUR
Wsparcie procesu realizacji		22 982 765,28 EUR
Informacja i promocja		44 034 082,57 EUR
Koszty organizacyjne, techniczne i administracyjne		81 139 058,59 EUR
Wsparcie beneficjentów Programu		6 165 885,20 EUR
Inne		19 868 924,80 EUR
Razem	606	901 350 355,74 EUR

³ W liczbie projektów objętych decyzjami/umowami, podobnie jak w przypadku programów krajowych nie dokonano podziału na poszczególne typy projektów, ponieważ w większości programów operacyjnych poszczególne działania realizowane są w ramach jednego projektu.

Wykres 6. Udział poszczególnych kategorii wydatków w ramach zawartych umów w regionalnych programach operacyjnych



MONITORING POSTĘPU RZECZOWEGO

W perspektywie finansowej 2014-2020 przyjęto wspólną listę wskaźników produktu, która umożliwiła agregację wyników poszczególnych programów operacyjnych.

Poniższa **Tabela 3** zawiera kumulatywne dane dotyczące wartości osiągniętych wskaźników produktu w komponentach pomocy technicznej w KPO i RPO wg stanu na dzień 31 grudnia 2020 r. zgodnie z danymi zawartymi w systemie SL 2014-2020 i przekazanymi przez IZ dla poszczególnych programów.

Tabela 3. Wskaźniki produktu w KPO i RPO

Krajowe Programy Operacyjne			
Lp.	Nazwa wskaźnika	Osiągnięta wartość	Jednostka miary
1	Liczba etatomiesięcy finansowanych ze środków pomocy technicznej	111 023,38	szt.
2	Liczba uczestników form szkoleniowych dla instytucji	35 785,06	osoby
3	Liczba przeprowadzonych ewaluacji	158,00	szt.
4	Liczba opracowanych ekspertyz	7 478,99	szt.
5	Liczba zakupionych urządzeń oraz elementów wyposażenia stanowiska pracy	9 016,11	szt.
6	Liczba utworzonych lub dostosowanych systemów informatycznych	8,00	szt.

7	Liczba użytkowników systemów informatycznych	n/d	osoby
8	Liczba użytkowników Systemu Informatycznego SL 2014	n/d	osoby
9	Liczba posiedzeń sieci tematycznych, grup roboczych, komitetów oraz innych ciał angażujących partnerów	230,00	szt.
10	Liczba zorganizowanych spotkań, konferencji, seminariów	839,00	szt.
11	Liczba uczestników form szkoleniowych dla beneficjentów	41 453,50	osoby
12	Liczba projektów objętych wsparciem	162,00	szt.
13	Liczba wspartych ZIT	n/d	szt.
14	Liczba udzielonych dotacji na realizację projektów wzmacniających potencjał beneficjentów	n/d	szt.
15	Liczba udzielonych konsultacji w ramach punktów informacyjnych	n/d	szt.
16	Liczba działań informacyjno-promocyjnych o szerokim zasięgu	47,00	szt.
17	Liczba punktów informacyjnych na terenie kraju	n/d	szt.
18	Liczba odwiedzin portalu informacyjnego / serwisu internetowego	92 788 015,26	szt.
19	Liczba materiałów informacyjnych lub promocyjnych wydanych w formie elektronicznej	467,98	szt.

Regionalne Programy Operacyjne

Lp.	Nazwa wskaźnika	Osiągnięta wartość	Jednostka miary
1	Liczba etatomiesiący finansowanych ze środków pomocy technicznej	372 083,50	szt.
2	Liczba uczestników form szkoleniowych dla instytucji	37 189,37	osoby
3	Liczba przeprowadzonych ewaluacji	175,00	szt.
4	Liczba opracowanych ekspertyz	1 168,00	szt.
5	Liczba zakupionych urządzeń oraz elementów wyposażenia stanowiska pracy	10 813,00	szt.
6	Liczba utworzonych lub dostosowanych systemów informatycznych	5,00	szt.
7	Liczba użytkowników systemów informatycznych	34 886,00	osoby
8	Liczba użytkowników Systemu Informatycznego SL 2014	n/d	osoby
9	Liczba posiedzeń sieci tematycznych, grup roboczych, komitetów oraz innych ciał angażujących partnerów	422,00	szt.
10	Liczba zorganizowanych spotkań, konferencji, seminariów	650,00	szt.

11	Liczba uczestników form szkoleniowych dla beneficjentów	128 995,00	osoby
12	Liczba projektów objętych wsparciem	4,00	szt.
13	Liczba wspartych ZIT	2,00	szt.
14	Liczba udzielonych dotacji na realizację projektów wzmacniających potencjał beneficjentów	n/d	szt.
15	Liczba udzielonych konsultacji w ramach punktów informacyjnych	n/d	szt.
16	Liczba działań informacyjno-promocyjnych o szerokim zasięgu	78,00	szt.
17	Liczba punktów informacyjnych na terenie kraju	n/d	szt.
18	Liczba odwiedzin portalu informacyjnego / serwisu internetowego	30 328 250,00	szt.
19	Liczba materiałów informacyjnych lub promocyjnych wydanych w formie elektronicznej	347,00	szt.

Tabela 4 przedstawia wskaźniki rezultatu osiągnięte na koniec 2020 roku w KPO i RPO. Należy zauważyć, że trudno jednoznacznie stwierdzić, w jakim zakresie pandemia COVID wpłynęła na wdrażanie osi PT w poszczególnych programach i na osiągnięte wartości poszczególnych wskaźników. Część IZ zgłaszała trudności związane z koniecznością wstrzymania szkoleń stacjonarnych, spotkań z beneficjentami i potencjalnymi beneficjentami, wizyt studyjnych itd. Jednocześnie, trzeba zaznaczyć, że przestawienie systemu na kontakty zdalne w większości instytucji zostało wdrożone dosyć sprawnie. Nie ma jednak wątpliwości, że stan pandemii wpłynął na realizację niektórych zadań. Analizując wartości wskaźników rezultatu rok do roku w większości programów jasno widoczny jest spadek wartości wskaźnika *średniorocznej liczby form szkoleniowych na jednego pracownika*, co może być wynikiem konieczności zmiany formy szkoleń na zdalną, nauczenia się korzystania z tego typu szkoleń przez pracowników i przystosowania do niej. Jednocześnie rok do roku zaobserwować można tendencję wzrostową wskaźnika ocen przydatności form szkoleniowych dla beneficjentów, które z uwagi na swoją formułę on-line bez wątpienia stały się bardziej dostępne. Realizacja założonych celów znacznie różni się zarówno między poszczególnymi programami jak również w ramach konkretnych programów na przestrzeni lat, powyższe jest wynikiem specyfiki programów oraz założeń poczynionych na etapie programowania, a także czynników zewnętrznych wpływających na każdy z PO.

Tabela 4. Wartości wskaźników rezultatu – docelowe i osiągnięte w 2020 r. w poszczególnych programach operacyjnych

		Średnioroczna liczba form szkoleniowych na jednego pracownika instytucji systemu wdrażania FE	Odsetek wdrożonych rekomendacji operacyjnych	Średnia ocena użyteczności systemu informatycznego	Ocena przydatności form szkoleniowych dla beneficjentów	Poziom fluktuacji pracowników w instytucjach zaangażowanych w politykę spójności	Średni czas zatwierdzenia projektu (od złożenia wniosku o dofinansowanie do podpisania umowy)
Jednostka miary		Liczba	%	Skala 1-5	Skala 1-5	%	Liczba
KRAJOWE PROGRAMY OPERACYJNE							
PO WER	2023	2	60,00%	n/d	n/d	4,00%	170
	2020	2	41%	n/d	n/d	14,00%	76
PO PC	2023	zwiększenie wartości wskaźnika (od 0,82)	n/d	n/d	4,2	n/d	obniżenie wartości wskaźnika (od 301 dni)
	2020	1,57	n/d	n/d	4,52	n/d	195
PO IIŚ	2023	2,9	zwiększenie wartości wskaźnika (od 40)	n/d	4,25	obniżenie wartości wskaźnika (od 5,4)	obniżenie wartości wskaźnika (od 298,9 dnia)
	2020	1,87	37,00%	n/d	4,42	10,02%	280,85
PO IR	2023	3	50,00%	n/d	4,2	n/d	160
	2019	1,8	70,50%	n/d	4,41	n/d	181,00
PO PW	2023	2	60,00%	n/d	4	n/d	obniżenie wartości wskaźnika (od 190 dni)
	2020	0,6	72,000%	n/d	4,3	n/d	103,4

REGIONALNE PROGRAMY OPERACYJNE

Jednostka miary		Liczba	%	Skala 1-5	Skala 1-5	%	Liczba
DOLNOŚLĄSKIE	2023	1,5	n/d	n/d	4	12,00%	180
	2020	1,13	n/d	n/d	4,36	8,34%	270 ⁴
KUJAWSKO-POMORSKIE	2023	3	50,00%	n/d	4	13,00%	EFRR 120/ EFS 200
	2020	0,51	52,4%	n/d	4,45	7,39%	248
LUBELSKIE	2023	n/d	50,00%	n/d	4	2%	262
	2020	n/d	12,68%	n/d	4,6	14,05%	127,64
LUBUSKIE	2023	1,5	55,00%	4	4,5	4,00%	180
	2020	0,26	26,32%	3,97	b.d.	2,08%	326,63
ŁÓDZKIE	2023	1,5	b.d.	b.d.	4,5	2,9%	138
	2020	0,97	b.d.	b.d.	4,46	5,73%	243,93
MAŁOPOLSKIE ⁵	2023	2	n/d	n/d	4,4	3,40%	180,3
	2020	Wartość wskaźnika rezultatu dla każdego z 3 projektów w trakcie realizacji ujęta w WOP za IV kw. roku 2019 ⁶ , i zatwierdzona w SL2014 w 2020 r., wynosi odpowiednio dla projektu 0001/18 -2,77, dla projektu 0002/18 - 2	n/d	n/d	Wartość wskaźnika dla projektu 0003/18 w trakcie realizacji ujęta w WOP za IV kw. 2019 wyniosła 4,52.	Wartość wskaźnika rezultatu dla każdego z 3 projektów w trakcie realizacji ujęta w WOP za IV kw. roku 2019 r. i zatwierdzona w SL2014 w 2020 r., wynosi odpowiednio dla projektu 0001/18 -8,6 , dla projektu 0002/18 - 5,36 i dla projektu	Wartość wskaźnika rezultatu dla każdego z 3 projektów w trakcie realizacji ujęta w WOP za IV kw. roku 2019 r. i zatwierdzona w SL2014 w 2020 r., wynosi odpowiednio dla projektu 0001/18 - 114,84, dla projektu 0002/18 -164,60 i dla

⁴ Wyższa osiągnięta wartość wskaźnika niż wartość szacowana, wynika przede wszystkim z harmonogramu wdrażania Programu. Do 2018 r. ogłoszono większość naborów planowanych do realizacji w perspektywie 2014-2020, co spowodowało skumulowanie prac na etapie oceny wniosków o dofinansowanie i wpłynęło na wydłużenie czasu oceny projektów.

⁵ System obsługujący projekty PT błędnie sumuje wartości z poszczególnych projektów, dlatego w poniższym sprawozdaniu podajemy wartości dla poszczególnych projektów w trakcie realizacji.

⁶ Wskaźniki rezultatu są monitorowane raz w roku i wykazywane są jest w Informacji kwartalnej za II kwartał kolejnego roku. Dane są zgodne ze stanem na dzień 31.12.2019 r.

		i dla projektu 0003/18 - 1,65				0003/18 - 13,05	projektu 0003/18 - 325,96 ⁷ .
MAZOWIECKIE	2023	3	50,00%	4	4,6	5,00%	285
	2020	0,67	50%	3,54	4,7	6,28%	286,49
OPOLSKIE	2023	1	50,00%	n/d	4	10,00%	176
	2020	0,28	75%	n/d	4,61	7,91%	160,16
PODKARPACKIE	2023	2	n/d	n/d	4,57	3,20%	346
	2020	1,34	n/d	n/d	4,74	4,8%	349
PODLASKIE	2023	6	66,00%	n/d	4,5	2,00%	200
	2020	2,30	42,00%	n/d	4,47	4,96%	238
POMORSKIE	2023	1,00	n/d	4,5	4,2	7,2	254
	2020	1,17	n/d	4,27	4,11	8,15	239,07
ŚLĄSKIE	2023	n/d	45,00%	n/d	4,2	6,50%	n/d
	2020	n/d	65,90%	n/d	4,42	5,93%	n/d
ŚWIĘTOKRZYSKIE	2023	2,3	50,00%	3,85	4,2	2,50%	390
	2020	0,03	54,35%	4,1	4,62	0,13%	92,38
WARMIŃSKO- MAZURSKIE	2023	1,5	80,00%	n/d	4,2	4,00%	130
	2020	1,56	68,89%	n/d	4,59	5,17%	223,74
WIELKOPOLSKIE	2023	n/d	n/d	4	4,3	5,00%	n/d
	2020	n/d	n/d	4,34	4,39	5%	n/d
ZACHODNIOPOMORSKIE ⁸	2023	n/d	n/d	n/d	4	6,00%	150
	2020	n/d	n/d	n/d	4,52	7,49%	253

⁷ Przekroczenie wartości docelowej na projekcie w trakcie realizacji nr 0003/18 (dane z WOP za IV kw. 2019) wynikają z czynników nie dających się przewidzieć na etapie programowania: kumulacji naborów wniosków o dofinansowanie, a tym samym dużej ilości wniosków podlegających ocenie w tym samym czasie.

⁸ Wskaźniki rezultatu są monitorowane raz w roku i wykazywane są w Informacji kwartalnej za II kwartał kolejnego roku. Dane są zgodne ze stanem na dzień 31.12.2019 r.

