

RAPORT

PODSUMOWUJĄCY

SPIS TREŚCI

Wstęp	str. 3
Idea Smart City jak rozumieć i od czego zacząć	str. 5
Krynica-Zdrój - poznajmy się bliżej	str. 6
Ranking uzdrowisk - innowacyjne narzędzie informatyczne	str. 8
Kapitał społeczny jako główne ogniwo wprowadzanych zmian	str. 9
Dobra baza wyjściowa szansą dla rozwoju Smart City	str. 14
Dialog podstawą wprowadzania zmian	str. 23
Sieć Internet w realizacji idei inteligentnego miasta	str. 27
Dobre praktyki w rozwijaniu aktywizacji społecznej - laboratorium dialogu drogą do sukcesu	str. 30
Raport podsumowujący warsztaty z mieszkańcami - właściwa komunikacja jako ważny element idei Smart City	str. 36
Miasto przyjazne dzieciom - jak budować przyszłość w oparciu o teraźniejszość	str. 42
Młodzież na drodze budowy inteligentnego miasta	str. 45
Podsumowanie	str. 47



WSTĘP

Niniejsze opracowanie powstało w ramach projektu pn. „DIALOG Działanie Innowacje Aktywność Ludzie Otwartość Gotowość”, złożonego w ramach konkursu „Human Smart Cities. Inteligentne miasta współtworzone przez mieszkańców”, współfinansowanego przez Unię Europejską ze środków Funduszu Spójności w ramach Programu Operacyjnego Pomoc Techniczna 2014-2020.

Celem projektu jest stworzenie podstaw do budowy inteligentnego miasta, tj. miasta, które jest realnie współzarządzane przez swoich mieszkańców, a podstawą podejmowanych decyzji i zgłaszanych opinii (zarówno przez samorząd jak i mieszkańców) będą maksymalnie zobiektywizowane dane opisujące dzisiejszą pozycję rozwojową miasta oraz wynikające z analizy danych prognozy kierunków jego rozwoju.

W konsekwencji, nadrzędnym celem jest wykorzystanie potencjału lokalnej społeczności dla kreowania rozwoju miasta i stworzenie trwałych podstaw współdziałania wszystkich sektorów, tj. obywatelskiego, administracji, biznesu i nauki dla współzarządzania Krynica.

Rozwój kapitału społecznego jest nieodzownym aspektem budowania miasta przyszłości, zatem wiodącym tematem są innowacyjne rozwiązania na rzecz wsparcia partycypacji. Ideą przewodnią podejmowanych działań jest podnoszenie poziomu kreatywności i jakości interakcji międzyludzkich.

Projekt, w swoim założeniu, obejmuje również stworzenie miejsca, przestrzeni angażującej lokalną społeczność do rozwijania i tworzenia innowacji, do odkrywania nowości, ich prototypowania, walidacji i usprawnienia. Miejsca, gdzie zostaną zapewnione optymalne warunki do sprawnego komunikowania pomysłów, ich oceny, konfrontacji, wymiany doświadczeń.

W ramach Laboratorium Dialogu planuje się stworzenie między innymi: laboratorium innowacji społecznych realizowanych w formule living lab, miejsca integracji w przestrzeni publicznej, kawiarni obywatelskiej.



Opracowanie:

Djpress - Dariusz Dalaszyński,
62-065 Grodzisk Wlkp., ul. Śliwkowa 18
tel. 602 735 743
e-mail: djpress@djpress.pl
www.djpress.pl

Niniejszy raport stanowi szczegółowe podsumowanie projektu pod nazwą **DIALOG Działanie Innowacje Aktywność Ludzie Otwartość Gotowość**, realizowanego na terenie gminy Krynica Zdrój.

Projekt dofinansowany został przez Unię Europejską z Funduszu Spójności w ramach Programu Operacyjnego Pomoc Techniczna 2014-2022.

IDEA SMART CITY JAK ROZUMIEĆ I OD CZEGO ZACZAĆ

Celem podjętych działań było stworzenie najlepszych warunków dla wprowadzenia idei Smart City. Miasta inteligentnego, gdzie rozwój i podążania za najnowszymi trendami i rozwojem technologicznym odbywa się w ścisłym powiązaniu i przy zachowaniu najlepszej jakości życia mieszkańców i odwiedzających. W myśl tej idei, technologie służyć mają ludziom, a ich wprowadzanie, wybór i wykorzystanie powinny być ściśle powiązane z możliwościami i potrzebami danej społeczności. Oznacza to, że wdrażanie idei Smart City wymaga pewnych nakładów, jednak dzięki obszernym konsultacjom społecznym – jak te przeprowadzone w Krynicy-Zdrój – koszty te można minimalizować.

Aby jak najsprawniej rozpocząć wdrażanie zmian, należy się do nich jak najlepiej przygotować. Dlatego też, w Krynicy – Zdroju wszelkie działania poprzedziły specjalistyczne, szczegółowe, a jednocześnie przejrzyste opracowania. „Strategia Smart City dla Krynicy-Zdroju” była jednym z podstawowych dokumentów, które pozwoliły wyeliminować wiele potencjalnych przeszkód. Celem tego obszernego i wyczerpującego bardzo dokładnie tematu opracowania było wyjaśnienie czym jest idea Smart City, czemu służy i jak skorzystać może całe miasto, wszystkie jego komórki, na wprowadzeniu tej idei w życie.

Opracowanie określa czym różni się „zwykłe” miasto od miasta inteligentnego, czyli miasta Smart City, w którym technologia służy ludziom, w nie odwrotnie. Przygotowanie takiego wstępnego dokumentu, wymagało oparcia się na szczegółowej diagnozie stanu zastanego,



zbadaniu potencjału, jak również możliwości wykorzystania stanu obecnego i wskazania najlepszej drogi dalszego rozwoju.

Wykorzystano w niej wątki płynące z badań ilościowych i prac warsztatowych nad jakością życia i skonsultowano z partnerem projektu AGH, który posiada zespół naukowców-badaczy zajmujących się społecznymi i technologicznymi aspektami rozwoju inteligentnych miast.

KRYNICA-ZDRÓJ - POZNAJMY SIĘ BLIŻEJ

Krynica-Zdrój, to gmina miejsko-wiejska położona w południowo-wschodniej części województwa małopolskiego, w powiecie nowosądeckim. Gmina położona jest we wschodniej części Beskidu Sądeckiego oraz na zachodnim skraju Beskidu Niskiego. Krynica-Zdrój jest znaczącym w skali kraju uzdrowiskiem i wyróżnia się wodami leczniczymi o wysokim poziomie mineralizacji. Gmina jest także prężnie rozwijającym się centrum turystycznym, spor-

towym, rekreacyjnym oraz kulturalnym zakorzenionym w powszechnej świadomości Polaków. W Krynicy-Zdroju corocznie organizowane są wydarzenia o zasięgu krajowym i międzynarodowym – kongresy, seminaria naukowe i polityczne, spotkania z ludźmi kultury, sztuki oraz biznesu.

Choć gmina ulokowana jest z dala od głównych szlaków komunikacyjnych Europy czy wiodących ośrodków akademickich, od lat nieprzerwanie przyciąga wydarzenia o randze międzynarodowej. Co roku przyjeżdżają tu tysiące turystów o różnorodnych perspektywach i kompetencjach.

Jakie były główne założenia podjęcia działań zmierzających do realizacji idei Smart City w gminie Krynica-Zdrój? Podstawowym zamiarem była budowa inteligentnego miasta, realnie współzarządzanego przez mieszkańców, gdzie podstawą podejmowanych decyzji i zgłaszanych opinii (zarówno przez samorząd jak i mieszkańców) są maksymalnie zobiektywizowane dane opisujące dzisiejszą pozycję rozwojową miasta oraz wynikające z analizy danych prognozy kierunków jego rozwoju. W tym celu, wykorzystano pełen potencjał lokalnej społeczności, co pozwoliło na stworzenie trwałych podstaw współdziałania wszystkich sektorów tj. obywatelskiego, administracji, biznesu i nauki dla skutecznego współzarządzania Krynica-Zdrojem.

W ramach podjętych działań, już na początku drogi przeprowadzono m.in. ankiety internetowe, badania PAPI, liczne warsztaty, spotkania, konferencje, a zdobyte w ten sposób dane zostały szczegółowo przeanalizowane przez zespół ekspertów. W trakcie tworzenia dokumentów przeprowadzono pogłębione diagnozy w sferze społecznej, gospodarczej, przestrzenno-funkcjonalnej, technicznej i środowiskowej.

Podejmowane na każdym etapie działania oparto o strategiczne dokumenty, jak wspomniana Strategia Smart City dla Krynicy-Zdroju, a także Dobre praktyki skutecznego planowania rozwoju uzdrowiska w oparciu o ideę Smart City, Katalog narzędzi aktywizacji mieszkańców wraz z opisem zastosowania oraz wytycznymi metodologicznymi, Stosowanie metody Living Lab w zarządzaniu miastem oraz Raport podsumowujący projekt „Warsztaty z mieszkańcami dotyczące oczekiwanych funkcji laboratorium, partycypacyjne opracowanie koncepcji funkcjonowania laboratorium.

RANKING UZDROWISK – INNOWACYJNE NARZĘDZIE INFORMATYCZNE

Niezwykle cenne dla całego projektu jest również wypracowane narzędzie informatyczne „Ranking uzdrowisk”.

Łączy on 22 miejscowości uzdrowiskowe średniej wielkości, wyodrębnione na bazie statystycznej, jako „rodzina” miast uzdrowiskowych o podobnym potencjale i podobnych zasobach. Dzięki stworzonemu rankingowi, mieszkańcy, kuracjusze i turyści mogą nie tylko sprawdzić jak kształtuje się jakość życia w miastach, ale i mieć wpływ na postrzeganie jakości życia w uzdrowiskach poprzez wprowadzenie subiektywnych ocen i własnego rankingowania. Opracowanie bazuje na danych statystycznych, stworzonych zgodnie z aktualnymi rekomendacjami OECD i JRC Komisji Europejskiej w zakresie tworzenia wskaźników kompozytowych. Poprzez wyrażanie swoich subiektywnych opinii co do istotności kryteriów, użytkownicy rankingu mogą brać czynny udział w ocenie poziomu jakości życia i przez to wpływać na podnoszenie tego ważnego miernika. Preferencje gości strony są uwzględniane i wizualizowane w indywidualnych, a także uśrednionych rankingach użytkowników.

Co ważne wypracowanie inteligentnego indeksu oceny i monitorowania zrównoważonego rozwoju miasta, uwzględniających kontekst miasta uzdrowiskowo-turystycznego zostało oparte o proces angażowania szerokiej grupy interesariuszy lokalnych. Proces budowy narzędzia prowadzony był metodami deliberacyjnymi i obejmował 2. ścieżki: ścieżka 1. praca z normami ISO 3720 i 37122 i danymi zastanymi zinwentaryzowanymi, ścieżka 2. pracami nad wypracowaniem oddolnego zestawu wskaźników.

W wyniku prac powstało narzędzie, które spięto z system zgłoszeń i komunikacji w modelu 911, które umożliwia realne wpływ mieszkańców i odwiedzających na decyzje władz i działania urzędników dotyczące rozwoju lokalnego, a co za tym idzie na poziom życia w miejscowościach uzdrowiskowych.

Dane opierają się na 10 kategoriach tematycznych. Co istotne, ranking daje możliwość wskazania indywidualnych preferencji tematycznych i tym samym, wybranie miejsca najbardziej nam odpowiadającego. Miejscowości uzdrowiskowe mogą na tej podstawie dostrzec preferencje użytkowników związane z danym miejscem i określić najbardziej optymalny kie-

runek rozwoju, a tym samym jeszcze bardziej zbliżyć się do idei Smart City. Wysoka ocena wspomnianego opracowania potwierdza rzetelność, a także skuteczność i przydatność przeprowadzonych analiz.

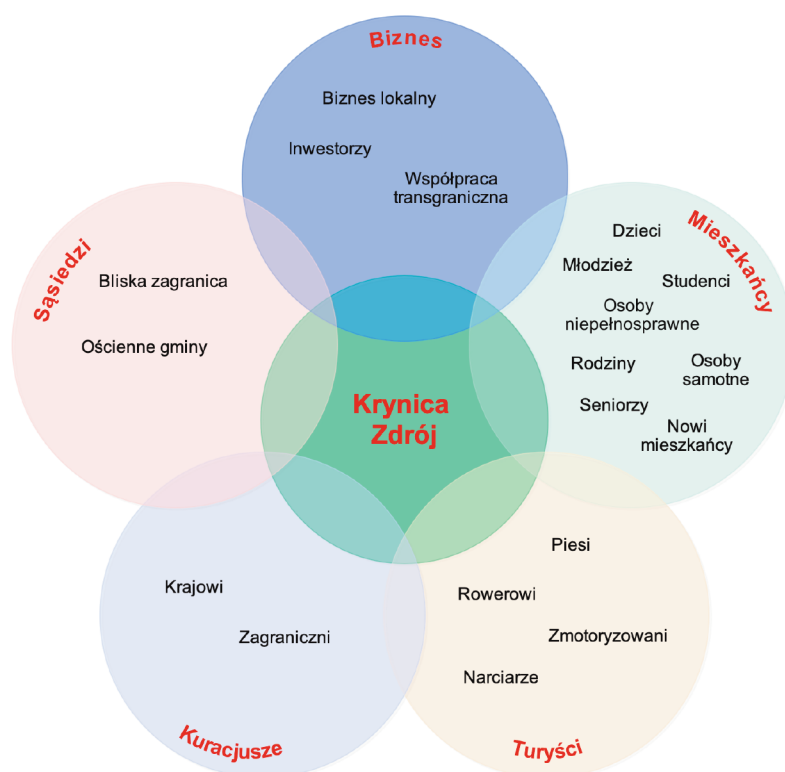
Ranking można sprawdzić i wypróbować pod poniższym linkiem:

<https://www.dialogkrynica.agh.edu.pl/>

KAPITAŁ SPOŁECZNY JAKO GŁÓWNE OGNIWO WPROWADZANYCH ZMIAN

Wysoka ocena wspomnianych opracowań potwierdza rzetelność, a także skuteczność i przydatność przeprowadzonych analiz.

Dlaczego takie dokumenty, choć wymagają ogromnego nakładu pracy i zaangażowania są niezbędne? Pozwalają bowiem na każdym etapie od planowania do realizacji znaleźć najlepsze rozwiązania dla danego miasta/gminy. Pozwalają poznać lepiej oczekiwania mieszkańców, ich postrzeganie najbliższego otoczenia. Im szersze spojrzenie, to znaczy im większa grupa zaangażowana w proces, tym większa szansa na sukces w tworzeniu inteligentnego miasta zarządzanego wspólnie przez władze samorządowe oraz mieszkańców.



Wszystkie podjęte i opisane działania wskazują, że Krynica-Zdrój jako jedno z pierwszych w Polsce w odpowiednim momencie zdała sobie sprawę, że nowe technologie nie rozwiążą wszystkich lokalnych problemów, a bezrefleksyjne ich wprowadzanie nie tylko generuje koszty, ale w konsekwencji prowadzi do zniechęcenia mieszkańców/turystów do korzystania z nich. Dlatego też, nadal najważniejszy jest i nadal powinien pozostać człowiek, a wszelkie wprowadzane zmiany powinny uwzględniać jego potrzeby i możliwości.

Nowoczesne, inteligentne miasto powinno być zatem przede wszystkim przyjazne dla mieszkańców, otwarte na ich pomysły i potrzeby, powinno dawać poczucie własnej, bezpiecznej przestrzeni. Każde miasto to bowiem złożony i bardzo różnorodny organizm, w którym każda z komórek, ma różne potrzeby i oczekiwania.

Wszystkie te elementy łączą się w ideę SMART CITY, miasta inteligentnego, w pełni wykorzystującego potencjał ludzki i technologiczny do zrównoważonego rozwoju. Działania, podjęte w gminie Krynica-Zdrój celem wdrożenia idei miasta inteligentnego mogą stać się wzorem dla innych miast w Polsce. Każde bowiem miejsce, bez względu na ilość mieszkańców ma własny potencjał, często uśpiony i nieodkryty. Każde miasto ma inne potrzeby i możliwości, jednak ogólne zasady są uniwersalne i mogą znacząco ułatwić podjęcie pierwszych kroków na drodze zmian.



SMART CITY

Jak więc działa nowoczesna, odpowiedzialna – jak Krynica-Zdrój gmina – która chce rozwijać się i zmieniać podążając w kierunku SMART CITY? Jest otwarta na pomysły i dialog ze wszystkimi „użytkownikami miasta”. W zależności od potrzeb poszczególnych grup odbiorców, wykorzystuje zarówno formy bezpośrednie jak i cyfrowe, zapewniając najbardziej optymalny rozwój. Uwzględnia potrzeby mieszkańców w wieku produkcyjnym, bardzo młodych (również tych, z przedziału wiekowego poniżej 18 roku życia) i seniorów. Nie zapomina o turystach/kuracjuszach zarówno tych, którzy już odwiedzili i poznali miasto, jak również potencjalnych, przyszłych gości, których miasto pragnie nieustannie przyciągać i zapraszać do siebie z uwagi na uzdrowisko, atrakcje turystyczne ale również zapewniając ciekawą ofertę lokalnych instytucji wspólnie z licznymi działającymi organizacjami pozarządowymi.

Aby jak najlepiej przygotować się i wdrożyć kolejne idee Inteligentnego Miasta, Krynica-Zdrój przeprowadziła wnikliwą analizę. Dzięki niej, możliwe stało się ustalenie potencjalnych przyczyn na przykład niskiego zaangażowania mieszkańców w życie i rozwój miasta, a także ich wyeliminowanie lub ograniczenie poprzez wskazanie bazy potencjału społecznego. Zebrane dane, opisane zostały w dokumencie pod nazwą „Katalog narzędzi aktywizacji mieszkańców wraz z opisem zastosowania oraz wytycznymi metodologicznymi”.



Między innymi w tym celu, w Krynicy-Zdrój została opracowana baza organizacji pozarządowych (formalnych i nieformalnych) wraz z zakresem ich aktywności i możliwości współdziałania z innymi organizacjami, baza wolontariuszy i organizacji ich poszukujących, przeprowadzono badania jakościowe i ilościowe mieszkańców gminy Krynica-Zdrój, dalej nastąpiła segmentacja mieszkańców w kontekście różnych interesów grupowych – podział grup interesariuszy, identyfikacja różnic istotnych z perspektywy wzmocnienia aktywności, identyfikacja skutecznych kanałów komunikacji z poszczególnymi segmentami interesariuszy, a także barier komunikacyjnych oraz sposoby ich przełamania.

Gmina Krynica-Zdrój dysponuje bogatym zasobem organizacji pozarządowych. Działają tutaj: Stowarzyszenie Miłośników Krynicy, Stowarzyszenie Krynicka Organizacja Turystyczna, Stowarzyszenia „Aktywną Bądź”, „Braterstwo” Małopolska Fundacja Przyjaźni Polsko-Ukraińsko-Słowackiej, Fundacja dla Wszystkich, Krynickie Towarzystwo Kulturalne im. Jana Kiepury w Krynicy, Stowarzyszenie Rozwoju Regionalnego Beskidy, Stowarzyszenie Perły Beskidu Sądeckiego, Stowarzyszenie Krynica ConventionBureau.

Uzdrowiskowy charakter Krynicy-Zdroju ma wpływ na funkcjonowanie i rozwój dużej liczby instytucji kultury oraz centrów sportowych i rekreacyjnych. W mieście znajduje się między innymi Centrum Kultury oraz zarządzane przez nie całoroczne kino.

Działania tych instytucji są na bieżąco opisywane na ich stronach internetowych oraz profilach na Facebooku. Ponadto, bilety na seanse filmowe można kupić oraz opłacić online i odebrać w kinie na 15 minut przed rozpoczęciem filmu.

Wieloma obiektami sportowymi na terenie gminy zarządza Miejski Ośrodek Sportu i Rekreacji w Krynicy-Zdroju. Można wśród nich wymienić Halę Lodową gdzie mieści się kryte lodowisko oraz 4 lodowiska otwarte, profesjonalną siłownię, 8 boisk i stadionów piłkarskich, strzelnicę hokejową i salę gimnastyczną. Obiekty są opisane na stronie MOSiR, wraz z cennikiem, zasadami korzystania oraz lokalizacją. Ponadto, na terenie gminy znajduje się kilka basenów (krytych i odkrytych), choć w większości są one umieszczone w sanatoriach i ośrodkach rehabilitacyjno-wypoczynkowych.

Istnieją również prywatne miejsca związane ze sportem i rozrywką, takie jak parki linowe, letni tor gokartowy, czy arena łucznicza. Są one opisane na miejskiej stronie internetowej

jako atrakcje turystyczne, podano tam też odnośniki do ich własnych witryn i numery kontaktowe.

Aby zbadać rzeczywisty potencjał i dostępność dla mieszkańców, turystów, kuracjuszy do wszystkich atrakcji, zarówno miejskich, prywatnych jak również tych oferowanych przez organizacje samorządowe, przeprowadzono badanie potencjału inteligentnego rozwoju z wykorzystaniem wszystkich dostępnych ofert i możliwości obszarów współpracy w mieście, z mocnym uwzględnieniem profilu miasta uzdrowiskowo-turystycznego – jakim jest Krynica-Zdój.

W tym celu, testowano potrzeby mieszkańców, konfrontowano z ich aktualnym zaspokojeniem oraz szukano najlepszych narzędzi i instrumentów do włączania lokalnej społeczności w działania w celu stworzenia najlepszej możliwej oferty na każdym etapie realizacji projektu.

Z sukcesem przeprowadzono również cykl edukacyjny obejmujący urzędników i pracowników jednostek miejskich dotyczący m.in. smart city, współrzędzenia, living lab w Jednostkach Samorządu Terytorialnego, czy innych umiejętności wspomagających realizację projektu, dokonano inwentaryzacji danych zastanych, przeprowadzono szczegółowe badania celu skatalogowania infrastruktury ICT pod kątem możliwości zastosowania rozwiązań smart city, przeprowadzono warsztaty dla mieszkańców.



DOBRA BAZA WYJŚCIOWA SZANSĄ DLA ROZWOJU SMART CITY

Jaka dziś jest Krynica-Zdrój? To miasto świadome, które potrafi odpowiadać na potrzeby i wyzwania przedsiębiorców, mieszkańców, turystów, kuracjuszy, w tempie adekwatnym do postępu technologicznego.

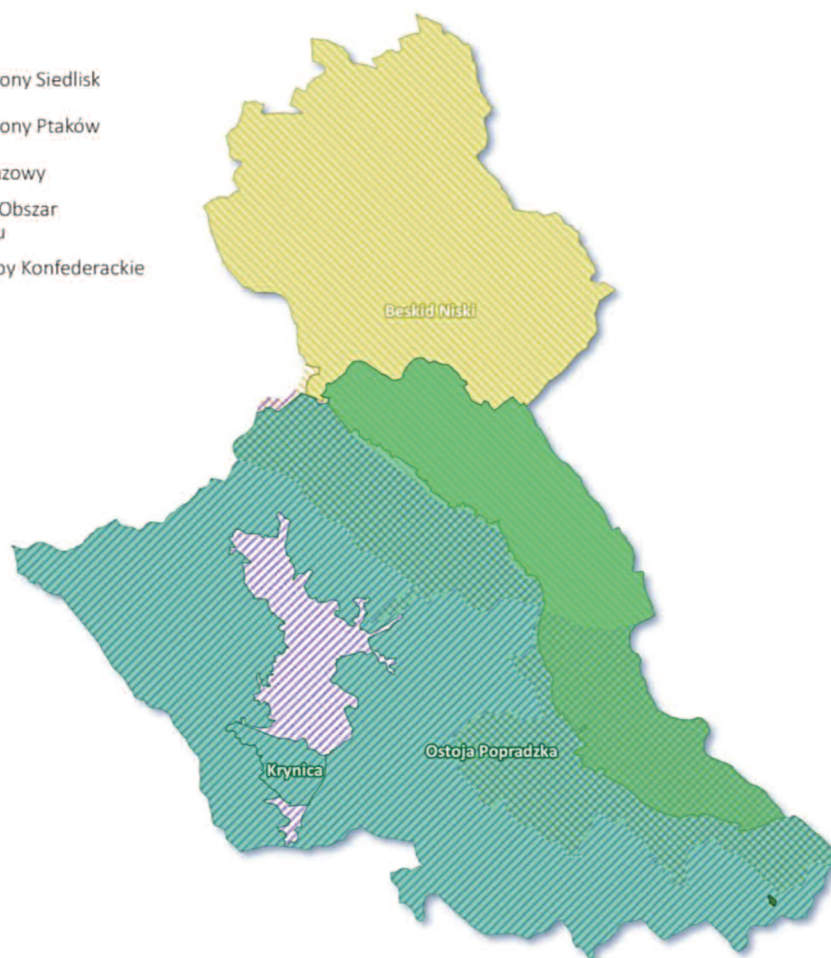
Lokalna społeczność, jest w kontakcie z nowymi technologiami i jest w stanie wybrać z najnowszych rozwiązań te, które wpisują się w aktualne potrzeby i wartości mieszkańców. Troszcząc się o posiadane tereny uzdrowiskowe, Krynica-Zdrój dba też o czystość środowiska i planowanie przestrzenne, uwzględniające rolę terenów zielonych w mieście i w gminie. Swój rozwój gospodarczy realizuje w poszanowaniu środowiska naturalnego i bogactwa uzdrowiska.

Gmina jest bowiem obszarem o wyjątkowym bogactwie przyrodniczym w skali regionalnej oraz krajowej. Poza obfitością wód mineralnych jest to obszar mocno zalesiony. Według danych GUS (2020) lasy wszystkich form własności zajmują w Krynicy-Zdroju około 56,6% całkowitej powierzchni gminy. Jest to wielkość znacząco przewyższająca średnią dla województwa małopolskiego oraz średnią dla powiatu nowotarskiego. Przez gminę przebiegają trzy obszary Natura 2000: dwa Specjalne Obszary Ochrony Siedlisk (SOO) oraz jeden Specjalny Obszar Ochrony Ptaków (OSO). Zalicza się do nich, SOO Krynica (PLH120039), SOO Ostoja Popradzka (PLH120019) oraz OSO Beskid Niski (PLB180002). Dodatkowo, powierzchnię gminy przecinają również: Popradzki Park Krajobrazowy oraz Południowo-małopolski Obszar Chronionego Krajobrazu. Pozostałymi, rozpoznаныmi formami ochrony środowiska w obrębie gminy jest Rezerwat Przyrody Okopy Konfederackie oraz 12 pomników przyrody z których najbardziej rozpoznawalnymi są: Diabelski Kamień, Mofeta w Tyliczu oraz Las Pod Jaworzyną.

Czy to oznacza, że tej dziedzinie nie ma już nic do poprawy? Oczywiście że nie. Przeprowadzone wśród mieszkańców badania wykazały, że część odpadów trafia na dzikie wysypiska w lesie, co oznacza, że Gmina ma jeszcze pole do działania w zakresie poprawy kwestii odbioru śmieci czy ich segregacji.

Legenda:

- Specjalne Obszary Ochrony Siedlisk
- Specjalne Obszary Ochrony Ptaków
- Popradzki Park Krajobrazowy
- Południowomałopolski Obszar Chronionego Krajobrazu
- Rezerwat Przyrody Okopy Konfederackie



Na szczęście, w dobrej kondycji pozostaje jakość powietrza. Choć nie jest idealnie, powietrze jest tutaj dużo lepsze niż w wielu miejscach na terenie województwa małopolskiego. Jak w większości miejsc w kraju, zanieczyszczenie w znacznej mierze bierze się z przestarzałych kotłów, które ciągle funkcjonują w wielu gospodarstwach domowych. Niestety w przypadku miejscowości uzdrowiskowych, mgła smogowa psuje aspekt uzdrowiska i miejsca wyjątkowo czystego ekologicznie.

Szereg działań, które już wskazywały dobry kierunek zmian i stały się szansą do dalszego rozwoju, w Krynicy Zdroju podjęto już wcześniej. Warto o nich wspomnieć, gdyż mogą stać się inspiracją w podejmowaniu zmian, w zależności od bazy wyjściowej jaką dysponuje dane miasto/gmina.

Słuchając sugestii mieszkańców i ich opinii, Krynica-Zdrój wprowadziła i realizuje wiele projektów, których celem jest poprawienie warunków środowiskowych. W tym celu, na oficjalnej

stronie miasta można łatwo znaleźć informacje na temat odpadów, jakości wody, ochrony powietrza, przydomowych oczyszczalni ścieków. Także przedsiębiorcy mają łatwy dostęp do materiałów o planach, strategiach i programach prowadzonych przez Gminę. Turyści natomiast mogą łatwo sprawdzić aktualny stan jakości powietrza.

Gmina realizuje również program Czyste Powietrze 2.0, mający na celu dofinansowanie wymiany starych i nieefektywnych źródeł ciepła, a także Projekt subregionalny ograniczania emisji na terenie gminy Krynicy-Zdroju przez zastosowanie urządzeń grzewczych na biomasę i paliwa gazowe, którego łączna wartość wyniosła 2,4 mln zł.

Ponadto, gmina posiada opracowany plan rozwoju gospodarki niskoemisyjnej, program ochrony środowiska i założenia do planu zaopatrzenia w ciepło, energię elektryczną i paliwa gazowe.

Dążąc do realizowania idei Smart City, w kwestii ekologii należy sprawdzić, czy dostęp do niezbędnych informacji dla wszystkich użytkowników (mieszkańców, turystów, kuracjuszy) jest czytelny, łatwy i jasny. Jeśli nie, warto wprowadzić korekty. Ważne jest również, czy dostęp do danych jest intuicyjny i przystosowany do urządzeń mobilnych. Weryfikacja czytelności danych, może być dobrym wstępem do aktywizacji społecznej.

Także dział turystyki jest niezwykle ważnym punktem, który należy dokładnie przeanalizować podczas wprowadzania idei inteligentnego miasta. Przykład Krynicy-Zdroju może być wzorem przemyślanej strategii prezentacji atrakcji i walorów turystycznych, które wprowadzone jeszcze przed realizacją projektu Smart City, zostały pozytywnie ocenione przez mieszkańców/turystów.

Jako ciekawostkę warto wspomnieć o nietypowym programie partnerskim jaki realizowany jest między Krynica - Zdrój i Krynica Morską. To kolejny przykład skutecznej bazy wyjściowej, która sprawdzała się już przed wprowadzeniem idei Smart City i która będzie kontynuowana w ramach rozwijania inteligentnego miasta, jako działanie wychodzące naprzeciw mieszkańcom. Program Turystyka Kanapowa w ramach umowy o współpracy między wspomnianymi miastami pozwala mieszkańcom górskiego uzdrowiska wymieniać się noclegami z mieszkańcami nadmorskiej miejscowości. Dzięki temu, obie strony nie muszą płacić za noclegi, a jedynie za koszty transportu i wyżywienie.

Innym dobrym przykładem jest interaktywna mapa z atrakcjami Krynicy-Zdroju na stronie miasta, w zakładce poświęconej dostępności turystycznej.

Czy dobre praktyki oznaczają, że już wszystko zostało zrobione? Ocena prezentacji walorów turystycznych jednoznacznie wskazuje, że wciąż pozostają luki, które należy uzupełnić. Dlatego też po raz kolejny należy pokreślić rolę konsultacji społecznych i dialogu. Spojrzenie z zewnątrz pozwala bowiem dostrzec pewne braki, niewidoczne dla zespołu opracowującego i prowadzącego bazę danych.

Kolejnym elementem, na który należy zwrócić uwagę jest mobilność. W tej dziedzinie Krynica-Zdrój ma jeszcze wiele do zrobienia, choć zmiany na lepsze już się rozpoczęły. Jakie problemy w tym zakresie zdarzają się najczęściej i które wystąpiły również w Krynicy-Zdrój? Najczęściej jest to problem z miejscami parkingowymi w centrum miasta, brak publicznych stacji ładowania pojazdów elektrycznych, niedobór dróg rowerowych, nadmierny udział samochodów osobowych w dojazdach do atrakcji turystycznych i miejsc rekreacji przy jednoczesnym braku możliwości zapewnienia w tych miejscach odpowiedniej ilości miejsc parkingowych.

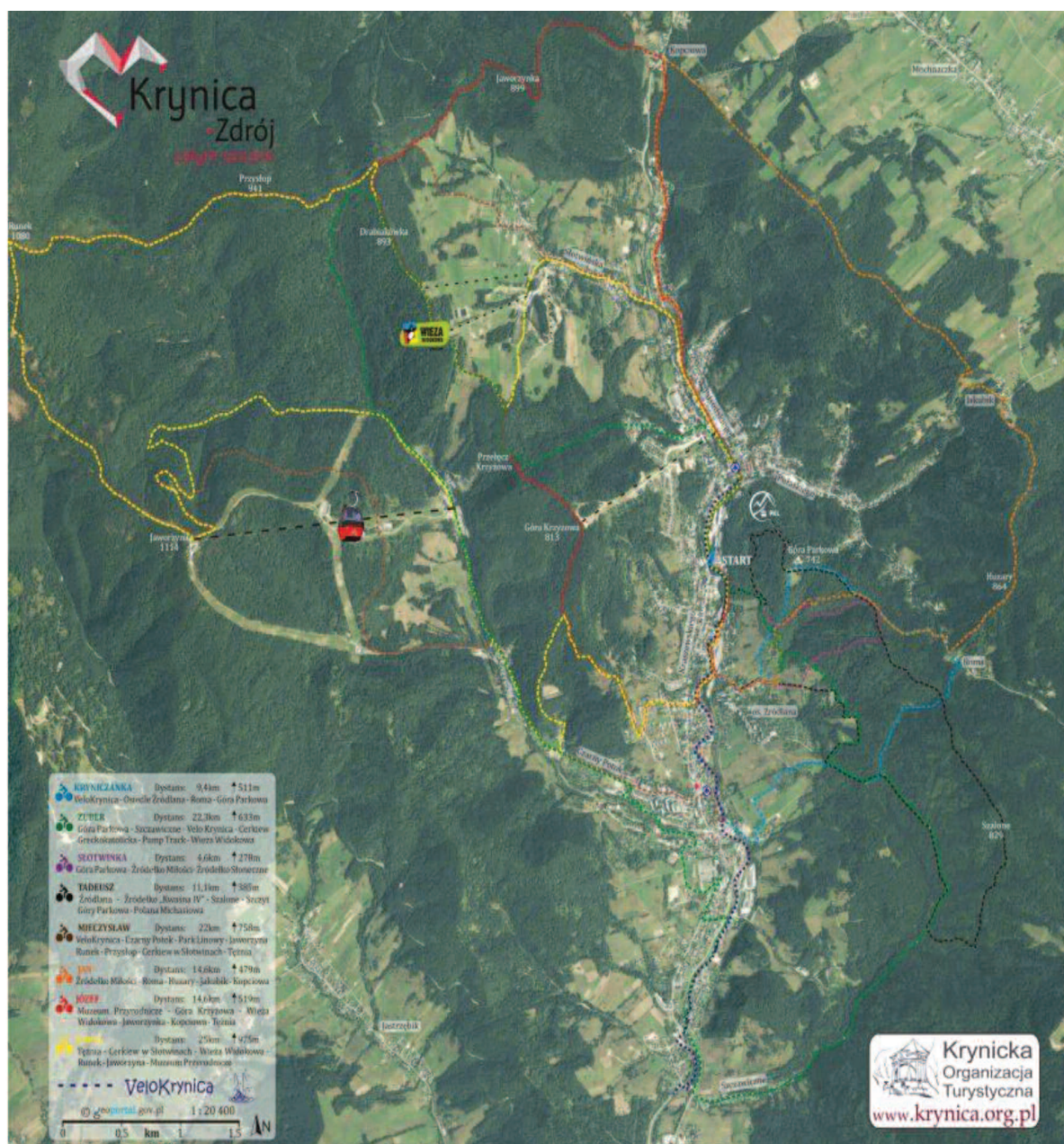
Ważne jest, by pamiętać o pieszych, jeśli wprowadzamy zmiany w miastach/gminach szczególnie nastawionych na turystykę. Zmiany mogą być subtelne jak np. wydłużenie czasu zielonego światła dla pieszych w miejscach szczególnie obciążonych ruchem pieszych, zwiększenie liczby przejść dla pieszych tam, gdzie jest to możliwe, rozważenie wprowadzenia stref z wyłączeniem ruchu pojazdów w miejscach szczególnie atrakcyjnych turystycznie. Takie działania mają wiele plusów. Zachęcają do poruszania się pieszo, zniechęcają co przemierzania się pojazdem, dzięki temu zmniejsza się natężenie ruchu, maleje potrzeba tworzenia dodatkowych miejsc parkingowych, a mieszkańcy i goście mogą cieszyć się lepszej jakości powietrzem. Czyste powietrze, mniejszy hałas i większy spokój będą dodatkowo zachęcać do poruszania się pieszo. Rozwiązania te, które dostrzeżono w Krynicy-Zdrój, które miasto chce wprowadzić i rozwijać w ramach Smart City, dostrzegając problem komunikacyjny wynikających z nadmiernego ruchu pojazdów oraz turystycznego ruchu pieszych, można z powodzeniem wykorzystać w innych miastach i regionach.

Jest jeszcze jedna grupa, którą są rowerzyści. Tutaj Krynica-Zdrój może pochwalić się sze-

rokami działaniami. Sieć rowerowa rekreacyjna oraz MTB jest tutaj bardzo dobrze przygotowana. Informacje na temat tras są łatwo dostępne, dobrze opisane, zawierają m.in. opisy przebiegu, dystanse, przewyższenia, czasy przejazdów, oznaczenia, mapy, a nawet filmiki z przejazdu nimi. Poza stroną internetową gminy informacje te można znaleźć również m.in. na stronach: trassy.pl, krynica.org.pl, atrakcjekrynicy.pl i in. Szlaki są dobrze oznaczone, część nowo wybudowana i spełniająca najwyższe standardy.

Działając w kierunku idei Smart City, należy pamiętać przy tym, by trasy były bezpieczne, szczególnie w miejscach przecinających drogi publiczne.

Trasy rowerowe MTB



Trasy rowerowe rekreacyjne



Sieć szlaków rowerowych i MTB w gminie Krynica-Zdrój i gmin ościennych liczy łącznie około 160 km. Szlaki są oznaczone kolorami, a każdemu z nich nadano nazwy np. Kryniczanka, Słotwinka czy Józef, Jan, Mieczysław. Szukając inspiracji, warto zapoznać się bliżej z trasą łączącą Krynice – Zdrój z Muszyną. Jej sposób prezentacji i oznaczenie uznany został za szczególnie atrakcyjny dla mieszkańców i turystów, dlatego stanowić może dobry wzór do wprowadzania zmian czy weryfikacji jakości szlaków rowerowych w niemalże każdym miejscu.

Warto sprawdzić i zadbać, czy szlaki rowerowe nie łączą się w ramach sieci innych szlaków, np. w skali regionu. Na terenie krynicy – Zdrój jest to sieć tras rowerowych Małopolski, a dostęp do nich można uzyskać poprzez stronę https://narowery.visitmalopolska.pl/en_GB/trails.

Planując rozbudowę sieci dróg i tras rowerowych należy zwrócić uwagę – co dostrzeżono również w Krynicy-Zdrój, by w miarę możliwości zadbać o system rowerów miejskich np. wypożyczalnię rowerów odpowiedniej jakości. Pamiętać przy tym należy, że rowery te powinny być dostępne cenowo nie tylko dla turystów korzystających okazjonalnie, ale także dla mieszkańców, którzy korzystając z nich codziennie mogliby znacząco odciążać natężenie ruchu samochodowego. Możliwym rozwiązaniem - które planuje się wprowadzić w Krynicy – Zdroju w ramach rozwijania istniejącej bazy w kierunku inteligentnego miasta służącego mieszkańcom, może być np. abonament dla mieszkańców. To inwestycje warte rozważenia w miejscach, gdzie istnieje podstawowa baza, odpowiedni potencjał i gdzie zakłada się rozwijanie idei inteligentnego i służącego wszystkim użytkownikom miasta.

Warto również przeanalizować sieć połączeń kolejowych, tak jak zrobiła to Krynica-Zdrój. W tej dziedzinie również należy wziąć pod uwagę wszystkich użytkowników. Ocenie należy więc poddać możliwość dojazdu do pracy przez lokalną społeczność jak również możliwość przemieszczania się turystów w określonych godzinach, które pozwolą na dotarcie w czasie np. do najważniejszych atrakcji, lub tych, na które chcemy zwrócić turystom szczególną uwagę. Najlepiej, żeby przejazdy koleją były adekwatne lub krótsze niż transport sa-



mochodowy. W przypadku Krynicy-Zdrój skrócenie czasu przejazdu wiązało się z zaplanowaniem modernizacji linii kolejowej łączącej Krynica-Zdrój z najważniejszymi miastami w regionie.

Kolejnym środkiem transportu jest autobusowa komunikacja zbiorowa. W Krynicy-Zdrój dokładnie przeanalizowano ten środek lokomocji pod względem jego wykorzystania w budowaniu Smart City. W tym zakresie w gminie Krynica-Zdrój już było wiele udogodnień, szczególnie dla turystów i kuracjuszy. Bardzo wysoko oceniona została bezpłatna Komunikacja Uzdrawiskowa, choć i w tym zakresie mieszkańcy zwrócili uwagę iż godziny kursowania tego transportu utrudniają lub uniemożliwiają korzystania z niej mieszkańcom ze względu na godziny przejazdów, dlatego bardziej służą one przyjezdnym niż lokalnej społeczności. Co istotne, wprowadzenie niewielkich modyfikacji w tym zakresie może doprowadzić do znaczących zmian pozytywnych, gdyż korzystając z transportu publicznego mieszkańcy odciążą natężenie ruchu samochodów, „zwolnią” dodatkowe miejsca parkingowe, a gmina skorzysta na mniejszym natężeniu ruchu, ograniczeniu hałasu i zmniejszeniu zanieczyszczenia powietrza spalinami. Warto także pamiętać, by rozkłady i informacje o ewentualnych nieodpłatnych przejazdach były jasno komunikowane w czytelnych komunikatach.

W przypadku gmin znajdujących się w terenach górskich, warto wziąć również pod uwagę jeszcze jeden system transportowy, który jest nie tylko sprawny i pozwala na szybkie przemieszanie się w krótkich odstępach czasowych, ale przy tym jest niezwykle atrakcyjny. Mowa tutaj o kolei gondolowej.

W Krynicy-Zdrój dostrzeżono potencjał tego rozwiązania, w związku z czym planuje się tutaj rozwój tego typu infrastruktury. Planowany rozwój kolei gondolowej ujęto jeszcze przed wprowadzeniem koncepcji Smart City w dokumencie pod nazwą Studium uwarunkowań i kierunków zagospodarowania przestrzennego gminy Krynica-Zdrój. Wprowadzenie koncepcji inteligentnego miasta sprawiło, że koncepcję rozwinęto o działania mające na celu zintegrowanie omawianej sieci na obszarze gminy, a nawet w ujęciu ponadgminnym (m.in. powiązanie systemu krynickiego z innymi gminami, np. Piwniczną - Zdrojem). Takie rozwiązanie służyłoby bowiem wszystkim użytkownikom, zarówno mieszkańcom jak i turystom.

Kolej gondolowa na Jaworzynę Krynicką



Kolej linowo-terenowa na Górę Parkową



Kluczowym aspektem, który należy brać pod uwagę przy tworzeniu strategii transportowych, w tym strategii Smart City, jest analiza osób najczęściej korzystających z proponowanych rozwiązań. Na terenie gminy Krynica-Zdroju, średnia wieku podróżujących jest wysoka, co wynika z dużej liczby kuracjuszy korzystających z usług uzdrowiskowych. Mając to na uwadze, gmina już wie, że należy tak konstruować rozkłady jazdy i zapewniać takie udogodnienia w przestrzeni miejskiej, dzięki którym osoby starsze i seniorzy będą mieć zapewnioną wygodę i dostępność wszystkich elementów związanych z inteligentną mobilnością.

Kolejnym wyzwaniem związanym z mobilnością na terenie gminy Krynica-Zdrój jest konieczność dostosowania smart rozwiązań do typowo sezonowego charakteru gminy. O ile część rozwiązań będzie mogła być z powodzeniem użytkowana niezmiennie przez cały rok, o tyle część będzie miała sens jedynie w sezonach turystycznych i to niekoniecznie zarówno w letnim jak i zimowym (np. skibusy, rowery).

DIALOG PODSTAWĄ WPROWADZANIA ZMIAN

Realizowanie tak różnorodnych idei z uwzględnieniem wszystkich aspektów stanu zastanego i możliwości wprowadzenia zmian, jest możliwe tylko dzięki nastawieniu na dialog z wszystkimi „użytkownikami miasta i gminy”, orientacji na wyciąganie wniosków z tego dialogu, uwzględnianiu postępujących zmian, w tym zachowań, oczekiwań, technologii.

Co bardzo ważne, idea Smart City wymaga otwartości i szczerości. Przekazywane mieszkańcom i innym partnerom w zarządzaniu informacje muszą zawierać pełen obraz miasta – także jego słabości, które przed chwilą wskazaliśmy.

Aby jak najlepiej przygotować się do wprowadzenia idei Smart City, biorąc pod uwagę potrzebę wdrożenia nowych, innowacyjnych sposobów zarządzania, Krynica-Zdroj – o czym również wspomniano w pierwszej części raportu – opracowała dokument pod nazwą „Stosowanie metody Living Lab w zarządzaniu miastem”.

Metoda Living Lab, określana jako „żywe laboratorium” czy „Laboratorium Innowacji”. Koncepcja ta angażuje społeczeństwo oraz władze lokalne do rozwijania pomysłów i tworzenia

innowacji w poszczególnych fazach procesu, co za tym idzie do wdrażania usprawnień na bieżąco zgodnie z powstałą potrzebą. Co najważniejsze, metoda ta nie skupia się tylko i wyłącznie wokół samorządu lokalnego czy społeczeństwa. Angażowana jest większa grupa. Wymienić można między innymi podmioty gospodarcze funkcjonujące w danej miejscowości, turystów, lokalne społeczeństwo, lokalne firmy miejskie czy gminne. Ci wszyscy interesariusze, mający odmienne potrzeby i oczekiwania wspólnie budują politykę miejską. Poprzez wypracowanie między sobą partnerstwa powstanie projekt, który przyczyni się do efektywnego funkcjonowania Living Lab.

Partnerstwo w metodzie Living Lab



Źródło: Wykorzystanie koncepcji Living Lab w zarządzaniu jednostkami samorządu terytorialnego
D. Stawasz, M. Wiśniewska, 2015

Dzięki przygotowanemu szczegółowo opracowaniu, w Krynicy-Zdroju przeprowadzono szereg przekrojowych badań i liczne warsztaty. Co istotne, badania te obejmowały wszystkie grupy wiekowe (17-, 18-25, 26-37, 38-62, 63+), w tym zarówno mieszkańców jak i turystów. Uwzględnienie bowiem potrzeb i oczekiwań tych ostatnich, ma niebagatelny wpływ na wyznaczanie kierunków rozwoju i budowania idei Smart City, szczególnie właśnie w miastach o dużym znaczeniu i potencjale turystycznym, czy gminach łączących walory turystyczne i uzdrowiskowe jak Krynica-Zdrój. W badaniach zastosowano techniki CATI, IDI, FGI i warsztaty, co pozwala jednoznacznie stwierdzić, że tworzą one dokładny obraz sytuacji w gminie.

Wizję inteligentnego miasta oraz potrzeby w tym zakresie wypracowano w ramach dziesięciu spotkań warsztatowych przeprowadzonych w okresie między sierpniem, a październikiem 2021.

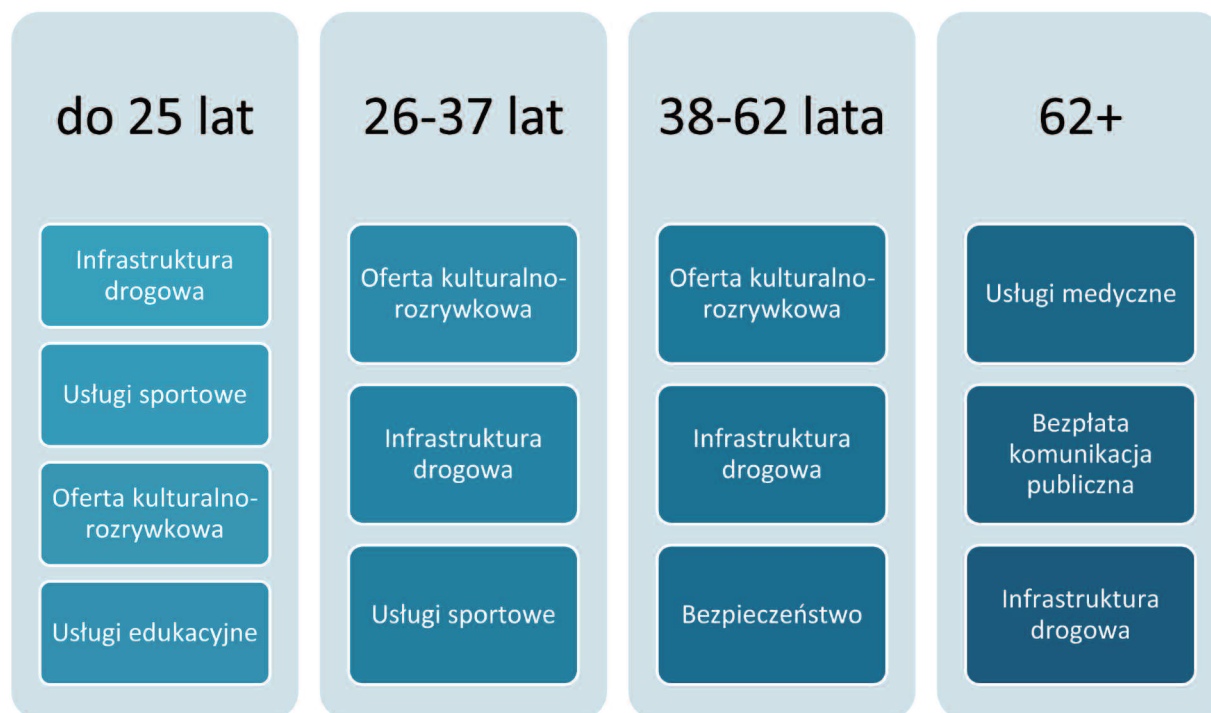
Udział w nich wzięli: przedstawiciele Urzędu Miejskiego w Krynicy-Zdroju (7 osób), mieszkańcy Sołectwa Berest (8 uczestników), mieszkańcy Sołectwa Czyrna (9 uczestników), mieszkańcy Sołectwa Polany (11 uczestników), mieszkańcy Sołectwa Mochnaczka Wyżna (12 uczestników), pracownicy Ośrodka Pomocy Społecznej w Krynicy-Zdroju (10 osób), reprezentanci seniorów zamieszkujących gminę Krynica-Zdrój (14 uczestników), przedstawiciele środowiska młodzieży zamieszkującej gminę Krynica-Zdrój (15 uczestników), mieszkańcy miasta Krynica-Zdrój (10 uczestników), przedsiębiorcy zamieszkujący gminę Krynica-Zdrój (8 uczestników).

Tak powołany zespół ekspercki analizował i oceniał istniejące oraz planowane w Krynicy-Zdroju rozwiązania związane z jakością zarządzania, danymi, technologiami i cyfryzacją, ze szczególnym uwzględnieniem idei Smart City.

Tak jak przedstawiono powyżej, mieszkańcy gminy Krynica-Zdrój przede wszystkim, doceniając oczywiście walory miejsca w którym żyją, podkreślili zbyt duże nastawienie na potrzeby turystów, zbyt małe ukierunkowanie działań na mieszkańców. Czy dostrzeżenie takiego postępowania mieszkańców byłoby możliwe bez wprowadzenia dialogu? Zapewne nie. Wydawać by się bowiem mogło, że wielu mieszkańców opiera swoją pracę o obsługę ruchu turystycznego, a tym samym ciągłe koncentrowanie działań na tę część życia i na potrzebach turystów oraz kuracjuszy wydaje się uzasadnione.

Ponadto mieszkańcy wskazali także inne dziedziny, które wymagają wsparcia i zmian, by skutecznie wprowadzić ideę Smart City. Są to między innymi: brak lokali gastronomicznych dostępnych cenowo dla młodych mieszkańców, uboga oferta kulturalno-rozrywkowa, a z drugiej strony brak oferty dla seniorów. Dostrzeżono również ograniczenie dostępu lub brak informacji o możliwości dostępu do części atrakcji zlokalizowanych w budynkach uzdrowiskowych w tym sanatoriach jak np. baseny. Tak różnorodne opinie, obejmujące kilka grup wiekowych dają szansę na skuteczne planowanie rozwiązań w krótszej i dłuższej perspektywie czasowej.

Obszary deficytów wskazywane przez mieszkańców



W inteligentnym mieście, w takiej sytuacji wspólnie szuka się rozwiązań kompromisowych, by mieszkańcy czuli się bezpiecznie i komfortowo w miejscu w którym żyją, a turyści otrzymywali to, co dany obszar ma do zaoferowania.

Oczywiście, opinie mieszkańców i wiedza ekspercka nie zawsze dokładnie się pokrywają, jednak wiedza o wskazywanych deficytach pozwala zmienić obszary gdzie jest to możliwe, a także wyjaśnić dlaczego w innym obszarze wprowadzenie zmian wymaga dłuższej perspektywy lub jest niemożliwe.

Koncepcja Smart City zakłada ciągły rozwój, poszukiwanie, testowanie nowych rozwiązań, dlatego nie zawsze spotka się od razu z aprobatą całej społeczności. Warto i trzeba jednak szukać dróg do dialogu i budowania pozytywnej wizji przyszłości miasta. Wszystkie aspekty bowiem, które znacząco wpływają na jakość codziennego życia w gminie są niezwykle ważne, a znalezienie skutecznych rozwiązań powinien być priorytetem przy podejmowaniu działań z zakresu Smart City.

Ponadto, gmina otrzymała grant z Unii Europejskiej na realizację ogólnoeuropejskiego projektu budowy dostępu do darmowego Internetu w ramach projektu WiFiUE. Dzięki temu w aż 13 lokalizacjach utworzono darmowe hotspoty: Przedszkole – ul. Źródłana, Plac Zabaw – ul. Graniczna, Park Słotwiński, Park im. Mieczysława Dukiety i Polana Janówka, Kompleks sportowo-rekreacyjny – ul. Czarny Potok, Park im. Romana Nitribitta, Deptak – okrągła fontanna multimedialna, Rynek – Tylicz, „Szczawa” – Tylicz, Wiejski Dom Kultury w Muszynie, Szczyt Góry Parkowej, Ogród Żywiółów zlokalizowany nad ulicą Słoneczną, Źródło wody na ulicy Słonecznej.

Zanim zaczniemy więc wprowadzać nowe rozwiązania technologiczne, warto zatem sprawdzić jak wygląda zasięg i dostęp do sieci Internet na wybranym obszarze.

Ponadto, biorąc pod uwagę fakt, że nasze społeczeństwo jest coraz starsze, warto podjąć również działania przeciwdziałające wykluczeniu społecznemu. Gmina Krynica-Zdrój w tym celu zrealizowała jeszcze w 2021 roku projekt pod nazwą Krynicky e-Senior. Choć działanie to nie jest związane z późniejszymi inicjatywami realizowanymi w ramach inteligentnego miasta, warte jest wspomnienia w opracowaniu, z uwagi na jego wartość społeczną oraz możliwość wykorzystania w miastach/gminach, planujących rozwijanie koncepcji inteligentnego miasta i dostrzegających wagę przygotowania seniorów do wprowadzanych zmian.

Celem działań podjętych w Krynicy Zdroju, było zmniejszenie poziomu wykluczenia społecznego oraz wyposażenie ich w nowe umiejętności cyfrowe, pozwalające lepiej radzić sobie w codziennym życiu, a także przydatnych na kolejnych etapach tworzenia Smart City. Obok warsztatów teoretyczno-praktycznych uczestnicy programu mogli skorzystać z indywidualnych konsultacji. Działanie to skierowane było do osób, które potrzebują pomocy z konfiguracją urządzenia mobilnego, wytłumaczenia działania konkretnej aplikacji lub rozwiązania innych problemów związanych z technologią/internetem/obsługą urządzeń mobilnych lub choćby chcący poćwiczyć pracę z komputerem. W ramach projektu powstaje także „Newsletter dla Seniora”. To propozycja dla seniorów, którzy chcą być na bieżąco z informacjami i ciekawostkami ze środowiska senioralnego. To także dawka inspiracji dla seniorów do bycia aktywnym i kreatywnym na emeryturze, Newsletter jest wsparciem dla osób śledzących zmiany w przepisach emerytalnych oraz wszelkich aktualizacjach

prawnych dotyczących osób 60+. Przewidziany w nim zakres tematyczny obejmuje m.in. zagadnienia z psychologii, ciekawostki i przepisy kulinarne, a także porady prawne, ćwiczenia dla ciała i umysłu, propozycje warsztatów kreatywnych, ofertę kulturalną w sieci itp. Dzięki temu, że Newsletter będzie cyklicznie przesyłany na adresy mailowe seniorów, otrzymają oni ciągły dostęp do nowych wiadomości, a przy tym będą mogli utrwalać i rozwijać swoje informatyczne umiejętności.

Dodatkowo w ramach inicjatywy powstaje także „E - Poradnik - Senior w gminie, powiecie, województwie” ułatwiający poruszanie się w Internecie. Choć również to rozwiązanie wprowadzono w Krynicy – Zdroju przez ideą Smart – City, doskonale wpisuje się w prowadzone działania, dlatego będzie kontynuowany w celu dalszego wspierania środowiska seniorów w poruszaniu się w rzeczywistości on-line. E – poradnik zawierać ma podstawowe informacje wraz z linkiem prowadzącym seniorów na konkretne strony: poradnie zdrowia, szpitale, urzędy, w tym m. innymi e-usługi dla obywatela, wykaz kościołów, w których transmitowane są nabożeństwa on-line, organizacji pozarządowych prowadzących działania senioralne itp. Część poradnika poświęcona jest również tematowi cyberprzestępczości.

Infografika programu e-senior

Krynicki e-Senior

Do udziału w projekcie zapraszamy osoby, które:

- Ukończyły 60 rok życia
- Mieszkają na terenie gminy Krynica - Zdrój

Tematyka:

- Poczta internetowa
- Jak szukać informacji w Internecie
- E- służba zdrowia
- E- urząd
- Obsługa programów komunikacyjnych
- Bankowość internetowa
- Bezpieczne zakupy w Internecie
- Płatności internetowe
- Zagrożeń w sieci
- Indywidualne poradnictwo
- Newsletter dla seniora
- e-poradnik „Senior w gminie, powiecie, województwie”

Miejsce: Klub Senior+ w Krynicy-Zdroju, ul. Szkolna 3
Rekrutacja i zapisy: Klub Senior+, e-mail: proactive@poczta.fm

UDZIAŁ W PROJEKCIE JEST BEZPŁATNY. LICZBA MIEJSC OGRANICZONA

proactive AKTYWNI+

„Projekt dofinansowany ze środków programu wieloletniego na rzecz Osób Starszych „Aktywni +” na lata 2021–2025”

Źródło: Urząd Miejski w Krynicy-Zdroju

DOBRE PRAKTYKI W ROZWIJANIU AKTYWIZACJI SPOŁECZNEJ - LABORATORIUM DIALOGU DROGĄ DO SUKCESU

Co jeszcze można zrobić lokalnie, by zachęcić mieszkańców do działania oraz rozwijać miasto inteligentne i służące wszystkim? Krynica-Zdrój znalazła rozwiązanie w Budżecie Obywatelskim, który jest wyrazem wprowadzanych w zakresie zarządzania miastem zmian. W edycji 2021, Gmina przeznaczyła na ten cel 200 000 zł.

Plakat informacyjny o budżecie obywatelskim Krynicy-Zdroju

**BUDŻET
OBYWATELSKI
KRYNICY-ZDROJU**

edycja 2021
do rozdysponowania przez mieszkańców
200 000 zł

Składanie projektów: 1-15.02.2021 r.

Głosowanie: 8 marca-30 kwietnia 2021 r.

Uprawnieni: kryniczanie powyżej 18 roku życia

Szczegóły: www.krynica-zdroj.pl

1-15 lutego	16-26 lutego	5 marca	8 marca -30 kwietnia	do 15 maja	2021
Zgłaszanie projektów	weryfikacja wniosków	lista projektów	głosowanie	ogłoszenie wyników	realizacja projektów

Źródło: UM Krynica

Zadania publiczne realizowane w ramach Budżetu Obywatelskiego mogą dotyczyć: wzbogacenia infrastruktury miejskiej poprzez budowę, rozbudowę lub modernizację jej elementów, tzw. „projekty twarde”, wydarzeń o charakterze np. kulturalnym, społecznym, oświatowym, sportowym czyli tzw. „projekty miękkie”.

W kolejnej części przedstawiony zostanie przebieg warsztatów 9 warsztatów przeprowadzonych z mieszkańcami, dzięki którym możliwe było wskazanie wymienionych wyżej mocnych stron Krynicy-Zdrój, jak chociażby status miejscowości uzdrowskiej oraz miejsca o znaczącym potencjale turystycznym, sportowym, rekreacyjnym, kulturalnym, mocno zakorzenionym w powszechnej świadomości Polaków. Jest też jednak kilka dziedzin, które można znacząco ulepszyć, rozwinąć, zmienić, by gmina stała się jeszcze bardziej przyjazna, zarówno turystom, jak również mieszkańcom, by wykorzystywała najbardziej optymalne rozwiązania technologiczne i mogła stać się w pełni inteligentnym miastem.

Celem warsztatów było partycypacyjne opracowanie koncepcji planowanego Laboratorium Dialogu, kolejnej idei na drodze do Smart City. Jako lokalizację Laboratorium Dialogu wybrano zrewitalizowany Dworzec PKP.

Cykl warsztatów został podzielony na 5 etapów. Na pierwszym z nich, przedstawiono możliwy zakres działania Laboratorium Dialogu oraz jakościowo określono koszty związane z potencjalnymi funkcjami (potrzeby inwestycyjne i koszty operacyjne) oraz przedyskutowano potencjalne przychody. Ponadto, zmapowano interesariuszy i potencjalnych partnerów dla funkcjonowania nowej przestrzeni Laboratorium.

Podczas drugiego etapu pogłębiono wiedzę o problemach i potrzebach oraz przeprowadzono ich priorytetyzację dla dwóch grup interesariuszy: przedstawicieli organizacji społecznych działających w gminie Krynicy-Zdroju oraz osób przedsiębiorczych.

Trzecim etapem było przeprowadzenie spaceru badawczego po terenie dworca PKP z mieszkańcami i innymi interesariuszami. Podczas spaceru badawczego zdiagnozowano potencjał i ewentualne ograniczania budynku dworca oraz jego otoczenia.

W trakcie czwartego etapu zdefiniowano i przetestowano z mieszkańcami listę pomysłów i sugestii na funkcje i działania Laboratorium Dialogu, tak aby jak najlepiej odpowiadały na zidentyfikowane potrzeby społeczności oraz były dopasowane do przestrzeni dworca PKP.

Podczas warsztatów przedyskutowano 10 potencjalnych funkcji dla przestrzeni Laboratorium Dialogu. Warsztaty przeprowadzono w 3 lokalizacjach (miasto Krynica-Zdrój oraz sołectwa Berest i Tylicz) tak, aby ułatwić partycypację mieszkańców różnych miejscowości.

Podczas ostatniego etapu projektu, podsumowano pomysły na funkcjonowanie przestrzeni, spriorytetyzowano je oraz wypracowano szczegółowe koncepcje funkcjonowania trzech wybranych funkcji: elastycznej przestrzeni sceniczno-wystawowej, kawiarni z misją oraz laboratorium miejskiego.

W wyniku warsztatów, wypracowano trzy funkcje najlepiej dopasowane do przestrzeni dworca PKP oraz odpowiadające na potrzeby i oczekiwania społeczności Krynicy-Zdroju.

Są to:

Elastyczna przestrzeń sceniczno-wystawiennicza – czyli wielofunkcyjna i nowoczesna przestrzeń dla inicjatyw społecznych, której dominującą funkcją będzie możliwość realizacji przedstawień, spektakli oraz występów. Dodatkowo przestrzeń będzie umożliwiać organizację wystaw, konferencji, zabaw oraz sesji Rady Miejskiej z szerokim udziałem mieszkańców. Dla spełnienia tych funkcji przestrzeń powinna posiadać profesjonalną scenę, dobrą akustykę oraz widownię amfiteatralną z możliwością automatycznego składania i rozkładania (np. widownia teleskopowa). Sala powinna mieć możliwość dzielenia na mniejsze w celu równoległego wykorzystania. Przestrzeń powinna być również dostępna dla osób ze specjalnymi potrzebami.

Kawiarnia z misją - to elastyczna przestrzeń w której oprócz prostej funkcji gastronomicznej realizowane będą działania kulturalne i animacyjne, ukierunkowane na sieciowanie lokalnej społeczności, wzmacnianie więzi sąsiedzkich oraz edukację. W przestrzeni powinna być możliwość aranżacji mini-sceny (na prelekcje, spotkania tematyczne z ciekawymi gośćmi, kameralne koncerty) i mini-wystaw na ścianach. Dodatkowo, część przestrzeni kawiarni z misją powinna być przeznaczona na przestrzeń coworkingowa wraz z przestrzenią dedykowaną do przechowywania dokumentacji, salę do organizacji spotkań zamkniętych i konsultacji oraz przestrzeń do magazynowania sprzętu i wyposażenia (potencjalnie w piwnicach obiektu).

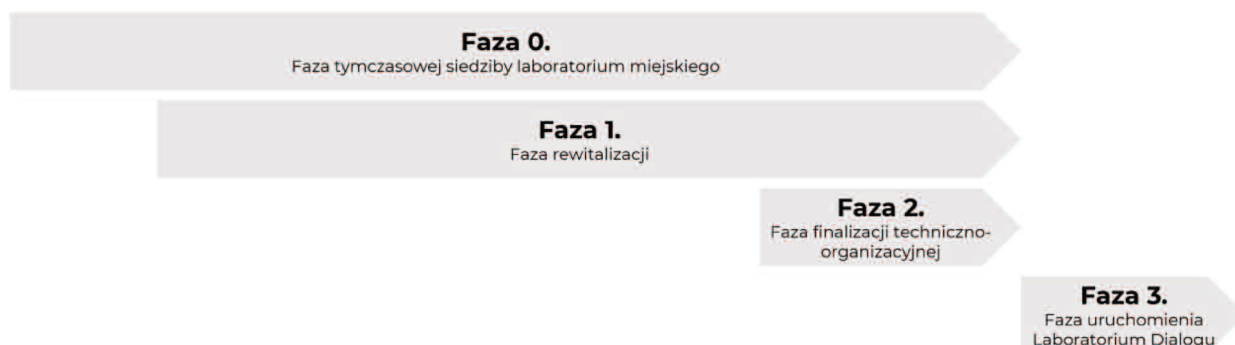
Laboratorium miejskie (urban lab) to instrument wspierający współpracę władz miejskich

z mieszkańcami, przedsiębiorstwami i podmiotami naukowymi, mający na celu poprawę jakości lokalnego życia poprzez rozwiązywanie trudnych problemów w standardzie konsultacji społecznych oraz wygenerowanie dodatkowej wartości przy wykorzystaniu zasobów miejskich. Działanie laboratorium miejskiego ma zwiększyć wpływ mieszkańców na funkcjonowanie gminy oraz ułatwić bezpośredni kontakt z burmistrzem, radnymi i urzędnikami. W ramach działania laboratorium miejskiego zbierane będą również dane na potrzeby konkursów grantowych wspierających przedsiębiorców. Laboratorium miejskie będzie również pełnić funkcję centrum wolontariatu i koordynować wykorzystanie gminnych zasobów związanych z wolontariatem w różnych społecznych inicjatywach. Rekomenduje się, by laboratorium miejskie korzystało z infrastruktury dostarczanej przez kawiarnię z misją oraz przez elastyczną przestrzeń sceniczno-wystawienniczą. Jako koordynatora trzech planowanych funkcji rekomendowano Kierownika Laboratorium Dialogu.

Dla funkcji elastycznej przestrzeni sceniczno wystawowej oraz dla funkcji kawiarni z misją rekomendowano wybór operatorów zewnętrznych lub dla każdej z nich zatrudnienie osoby, która zorganizuje daną funkcję i będzie nią dalej zarządzać jako operator wewnętrzny. Na wstępnym etapie powinno się też rozważyć kwestie priorytetowe. W przypadku Krynicy-Zdrój ustalono, że priorytet w dostępie do infrastruktury powinno mieć Laboratorium miejskie. W dalszej kolejności, preferencyjny dostęp powinny mieć też organizacje społeczne działające na terenie gminy, a jako uzupełnienie, infrastruktura może być wykorzystywana w celach komercyjnych.

Konieczne jest stworzenie przejrzystych zasad korzystania ze wszystkich przestrzeni w formie regulaminów.

Rekomendowana ścieżka uruchomienia Laboratorium Dialogu



Jak działać mają poszczególne funkcje Laboratorium Dialogu? Szczegółowy model biznesowy na przykładzie funkcji elastyczna przestrzeń sceniczno-wystawowa przedstawia się następująco:

<p>8. Kluczowi partnerzy</p> <ul style="list-style-type: none"> Pomagający zapewnić, wypromować i realizować treść: <ul style="list-style-type: none"> - instytucje kultury - instytucje naukowe - instytucje edukacyjne (szkoły, uczelnie) - fundacje promujące kulturę i naukę - Ministerstwa - władze wojewódzkie (w tym dystrybutorzy środków) - organizacje społeczne - firmy oferujące wsparcie promocyjne, logistyczne i techniczne - dystrybutorzy biletów 	<p>7. Kluczowe działania</p> <ul style="list-style-type: none"> Adaptacja przestrzeni, zakup wyposażenia (architektura z konsultacją akustyczną i oświetleniową, prace budowlane) i uzyskanie koniecznych pozwoleń Stworzenie i utrzymywanie aktualności regulaminu korzystania z przestrzeni Zarządzanie przestrzenią Sprzątanie i serwis sprzętu Zapewnienie finansowanie (budżet gminy) w celu pokrycia inwestycji początkowej i kosztów bieżących Funkcja promująca kulturę i naukę Promocja za pomocą odbytych wydarzeń Promocja wśród organizatorów wydarzeń Bilansowanie budżetu na poziomie obiektu 	<p>1. Propozycja wartości</p> <ul style="list-style-type: none"> Wielofunkcyjna i nowoczesna przestrzeń dla inicjatyw społecznych na potrzeby realizacji: <ul style="list-style-type: none"> - przedstawień - spektakli - występów - zabaw - wystaw - konferencji Funkcja dominująca: przedstawienia i spektakle Profesjonalna scena, oświetlenie i akustyka Widownia amfiteatralna składowa (np. widownia teleskopowa) Możliwość organizacji sesji Rady Miejskiej z szerokim udziałem mieszkańców Dostępność dla osób ze szczególnymi potrzebami Możliwość dzielenia sali na mniejsze w celu równoległego wykorzystania Spełnienie potrzeb: <ul style="list-style-type: none"> - podmiotowego potraktowania mieszkańców w zarządzaniu gminą - podniesienia postrzeganej jakości edukacji na poziomie szkół średnich w gminie - przestrzeni do spotkań i wydarzeń dla organizacji społecznych w gminie - podniesienia świadomości o lokalnych zasobach przyrodniczo-kulturalnych gminy Użytkowanie odpłatne z preferencyjnym traktowaniem użytkowników z kategorii non-profit i wykorzystania energii mieszkańców 	<p>4. Relacje z użytkownikami</p> <ul style="list-style-type: none"> Relacje z organizatorami i najemcami przestrzeni: <ul style="list-style-type: none"> - bezpośrednio przez punkt kontaktowo-koordynacyjny (dostępny przez e-mail, telefon) - idealnie dominująco trwałe (w tym np. oparte o umowy ramowe/długoterminowe) - dla mniejszych formatów wydarzeń i powracających użytkowników rezerwacja zdalna (wymagająca akceptacji) Relacje z użytkownikami indywidualnymi: <ul style="list-style-type: none"> - bezpośrednio poprzez stronę własną i profile społecznościowe oraz w momencie zbioru ocen wydarzeń - pośrednie poprzez organizatorów wydarzeń i dystrybutorów biletów - idealnie dominująco trwałe (oparte o podtrzymywanie zainteresowania i lojalności) 	<p>2. Segmenty użytkowników</p> <ul style="list-style-type: none"> Organizatorzy: <ul style="list-style-type: none"> - organizatorzy wydarzeń, spektakli, wystaw (w tym profesjonalni promotorzy) - teatry - kółka teatralne - organizacje społeczne - szkoły - instytucje kultury - jednostki akademickie - jednostki gminne Użytkownicy indywidualni: <ul style="list-style-type: none"> - mieszkańcy - kursjusz - turyści - osoby przybywające tylko na dane wydarzenie Najemcy przestrzeni: <ul style="list-style-type: none"> - przekąski i napoje (potencjalnie automaty) - pamiętki - foto-budka - bankomat
<p>9. Struktura kosztów</p> <ul style="list-style-type: none"> Inwestycja początkowa: <ul style="list-style-type: none"> - projekty i dokumentacja - adaptacja i wyposażenie Koszty bieżące: <ul style="list-style-type: none"> - media (woda, ogrzewanie, energia elektryczna, Internet, wywóz śmieci) - personel - utrzymanie i serwisowanie sprzętu, drobne remonty - promocja 		<p>5. Struktura przychodów</p> <ul style="list-style-type: none"> Opłaty za wykorzystanie przestrzeni i powiązane z nią usługi <ul style="list-style-type: none"> - preferencje dla kategorii non-profit (minimalne opłaty rezerwacyjne dla utrzymania dyscypliny wykorzystania) - wykorzystanie wolnych terminów dla działań komercyjnych z których przychody mogą wspierać misję rozwoju gminy Opłaty za wynajem przestrzeni handlowej i udział w przychodach: <ul style="list-style-type: none"> - przekąski i napoje (potencjalnie automaty) - pamiętki z wydarzeń, książki itp. - foto-budka - bankomat 		

Poniżej przedstawiony jest model biznesowy dla funkcji kawiarnia z misją:

<p>8. Kluczowi partnerzy</p> <ul style="list-style-type: none"> Pomagający zapewnić, wypromować i realizować treść: <ul style="list-style-type: none"> - Laboratorium miejskie - partnerzy merytoryczni do prowadzenia spotkań tematycznych - instytucje kultury - szkoły - fundacje promujące kulturę i naukę - organizacje przedsiębiorców i trzeciego sektora - instytucje gminne i powiatowe - potencjalnie operator przestrzeni flex i/lub operator kawiarni Pomagający operacyjnie: <ul style="list-style-type: none"> - dostawcy jedzenia i napojów - potencjalnie operator przestrzeni flex i/lub operator kawiarni - dostawcy opieki nad dziećmi (do przetestowania partnerstowo z operatorem prywatnym m.in. w zakresie akceptowalności kosztów dla wszystkich stron) 	<p>7. Kluczowe działania</p> <ul style="list-style-type: none"> Adaptacja przestrzeni, zakup wyposażenia i uzyskanie koniecznych pozwoleń Stworzenie i utrzymywanie aktualności regulaminu korzystania z przestrzeni Zarządzanie przestrzenią (w tym promocja i podpisywanie umów) Sprzątanie i serwis sprzętu Zapewnienie finansowanie (budżet gminy) w celu pokrycia inwestycji początkowej i kosztów bieżących (Współ) organizacja spotkań tematycznych z ciekawymi gośćmi, kameralnych wystaw tematycznych, kameralnych koncertów Sprzedaż napojów i jedzenia Potencjalnie opieka nad dziećmi Bilansowanie budżetu na poziomie obiektu 	<p>1. Propozycja wartości</p> <ul style="list-style-type: none"> Sala do konsumpcji napojów i kanapek/sałatek/ciast z możliwością aranżacji mini-sceny (na prelekcje, spotkania tematyczne z ciekawymi gośćmi, kameralne koncerty) i mini-wystaw na ścianach Małe zaplecze kuchenne Przestrzeń elastyczna (typu flex): <ul style="list-style-type: none"> - do pracy przy biurku (do przetestowania pod względem popytu funkcja uzupełniająca w postaci opieki nad dziećmi w wieku 1-3) - do spotkań - sale, które można rezerwować na organizację spotkań np. organizacji społecznych, warsztatów z wyposażeniem multimedialnym - do konsultacji prawno-księgowych dla organizacji społecznych, drobnych przedsiębiorców i osób indywidualnych - dyżury z przedstawicielami władz miasta, radnymi oraz instytucjami w tym m.in. Powiatowego Urzędu Pracy - do nauki przez działanie, w której będą mogły odbywać się warsztaty i zajęcia związane z informatyką (np. klub programistyczny), nowymi technologiami, eksperymentowaniem, prototypowaniem - dla potrzeb Laboratorium miejskiego Przestrzeń dla użytkowników dedykowana do: <ul style="list-style-type: none"> - przechowywania dokumentacji - magazynowania sprzętu i wyposażenia (potencjalnie w piwnicach) Dostępność dla osób ze szczególnymi potrzebami Spełnienie potrzeb: <ul style="list-style-type: none"> - dywersyfikacji gospodarczej gminy - podniesienia postrzeganej jakości edukacji na poziomie szkół średnich w gminie - przestrzeni do pracy, spotkań i wydarzeń dla organizacji społecznych w gminie - wsparcia prawno-księgowego i w pozyskiwaniu finansowania dla organizacji społecznych i początkujących przedsiębiorców w gminie - pogodzenia życia rodzinnego z pracą dla początkujących przedsiębiorców w gminie - wsparcia merytorycznego w starcie dla początkujących przedsiębiorców w gminie - wsparcia orientacji zawodowej młodych mieszkańców gminy - wsparcia współpracy między organizacjami i/lub przedsiębiorcami w gminie - podniesienia świadomości o lokalnych zasobach przyrodniczo-kulturalnych gminy Użytkowanie odpłatne z preferencyjnym traktowaniem użytkowników z kategorii non-profit, wykorzystania energii mieszkańców i rozpoczynających działalność 	<p>4. Relacje z użytkownikami</p> <ul style="list-style-type: none"> Relacje z użytkownikami instytucjonalnymi: <ul style="list-style-type: none"> - bezpośrednio przez punkt kontaktowo-koordynacyjny (dostępny przez e-mail, telefon) oraz na miejscu przez kawiarnię połączoną z recepcją - idealnie dominująco trwałe - dla wydarzeń powracających użytkowników samoobsługowa rezerwacja zdalna Relacje z użytkownikami indywidualnymi: <ul style="list-style-type: none"> - bezpośrednio poprzez stronę własną i profile społecznościowe, w momencie zbioru ocen działań oraz na miejscu przez kawiarnię połączoną z recepcją - pośrednie poprzez organizatorów działań - idealnie dominująco trwałe (oparte o podtrzymywanie zainteresowania i lojalności) - samoobsługowa możliwość rezerwacji biurka do pracy i sali na spotkania oraz spotkania konsultacyjne dla powracających użytkowników 	<p>2. Segmenty użytkowników</p> <ul style="list-style-type: none"> Użytkownicy instytucjonalni: <ul style="list-style-type: none"> - organizacje społeczne - Laboratorium miejskie - inne instytucje gminne - potencjalnie małe przedsiębiorstwa Użytkownicy indywidualni: <ul style="list-style-type: none"> - mieszkańcy - turyści, kursjusz, podróżni - osoby pracujące zdalnie - jednoosobowe działalności - potencjalnie kobiety z małymi dziećmi (1-3 lata), które chcą wrócić do pracy (do przetestowania popytu na usługę)
<p>9. Struktura kosztów</p> <ul style="list-style-type: none"> Inwestycja początkowa: <ul style="list-style-type: none"> - projekty i dokumentacja - adaptacja i wyposażenie (część kawiarniana z małym zapleczem kuchennym, część do pracy przy biurkach, wyposażenie sal na spotkania) Koszty bieżące: <ul style="list-style-type: none"> - media (woda, ogrzewanie, energia elektryczna, internet, wywóz śmieci) - personel - utrzymanie i serwisowanie sprzętu, drobne remonty - promocja 		<p>5. Struktura przychodów</p> <ul style="list-style-type: none"> Sprzedż napojów i jedzenia Opłaty za wykorzystanie przestrzeni i powiązane z nią usługi: <ul style="list-style-type: none"> - za korzystanie z biurka/biura (dzienna/miesięczna/roczna) - preferencje dla kategorii non-profit i poszukujących pracy (minimalne opłaty rezerwacyjne dla utrzymania dyscypliny wykorzystania) - za korzystanie z sal do spotkań (godzinowa, abonamentowa) potencjalnie opłata za opiekę nad dziećmi 		

Ostatnim elementem Laboratorium Dialogu jest Laboratorium Miejskie, rozumiane jako instrument (organizacja i przestrzeń fizyczna) współpracy władz miasta z różnymi interesariuszami, mający na celu podniesienie jakości życia na danym obszarze poprzez facylitację procesów diagnozy problemów, planowania, projektowania oraz testowania rozwiązań, które adresują potrzeby danej społeczności. W procesach tych uczestniczyć mają różne grupy interesariuszy tj. mieszkańcy, organizacje pozarządowe, instytucje naukowe, sektor publiczny oraz przedsiębiorcy. Włączenie różnych perspektyw w procesy projektowe pozwala bowiem na bardziej precyzyjne zdiagnozowanie problemów lokalnej społeczności oraz kompleksowe wypracowanie rozwiązań. Procesy partycypacyjne umożliwią dialog pomiędzy różnymi grupami interesariuszy w celu wypracowania zrównoważonych rozwiązań, kreujących lepszą przyszłość. Włączanie mieszkańców do współzarządzania miastem jest niezbędnym elementem budowy miasta inteligentnego 3.0, dlatego znalezienie najskuteczniejszego rozwiązania do aktywizacji społecznej mieszkańców, musi być priorytetem. Do działań w ramach laboratorium miejskiego mieszkańcy mogą być włączani różnymi metodami partycypacji. Efektem testowania rozwiązań, będzie między innymi wiedza związana z tym, co się sprawdza, a co stanowi barierę. W niektórych przypadkach, końcowe rezultaty projektów innowacyjnych znacznie różnią się od zakładanych i oczekiwanych na początku efektów – w związku tym zdarza się, że dopiero w trakcie realizacji projektu są do niego dodawane nowe zadania lub następuje modyfikacja, co należy wziąć pod uwagę, realizując koncepcję społecznego dialogu.

Laboratorium dialogu jest koncepcją powstałą w ramach realizowanego projektu Smart City. Etap związany z wdrożeniem działania przewidziany jest w nowej perspektywie finansowej, po uzyskaniu środków zewnętrznych na prace remontowe Dworca Kolejowego PKP.

Na podstawie przeprowadzonych spotkań z mieszkańcami - partycypacji społecznej – wykonano już bowiem bardzo ważną część projektu, gdyż określono jakie funkcje według mieszkańców laboratorium powinno spełniać, a to usprawni znacząco uruchomienie Laboratorium Dialogu, po przygotowaniu obiektu. W oparciu o zebraną wiedzę, przeprowadzono także konkurs architektoniczny na wybór projektu, a następnie z wybranym wykonawcą pracy konkursowej podpisano umowę na wykonanie dokumentacji projektowej.

RAPORT PODSUMOWUJĄCY WARSZTATY Z MIESZKAŃCAMI – WŁAŚCIWA KOMUNIKACJA JAKO WAŻNY ELEMENT IDEI SMART CITY

Na podstawie przeprowadzonych warsztatów powstał obszerny, niezwykle szczegółowy, wspomniany wyżej „Raport podsumowujący „warsztaty z mieszkańcami dotyczące oczekiwanych funkcji Laboratorium, Partycypacyjne opracowanie koncepcji funkcjonowania laboratorium”. Tak przygotowane opracowanie może stanowić wzór i zbiór wskazówek do działania w czasie rzeczywistym, ale też plany działania w kolejnych latach. Opracowanie to bowiem stanowi nieocenioną bazę danych dotyczącą wizji miasta/gminy wszystkich jej użytkowników. Jak bowiem wspomnieliśmy, Krynica-Zdrój zadbała, by w prowadzonych na szeroką skalę konsultacjach uczestniczyli przedstawiciele wszystkich grup społecznych, organizacji, w tym dzieci i młodzież oraz seniorzy.

Jakich narzędzi można użyć by włączyć społeczność do współzarządzania, a co za tym idzie do współodpowiedzialności za rozwój miasta i gminy?

W Krynicy – Zdroju, w ramach realizacji projektu DIALOG Działanie Innowacje Aktywność Ludzie Otwartość Gotowość opracowano „Katalog narzędzi aktywizacji mieszkańców wraz z opisem zastosowania oraz wytycznymi metodologicznymi”.



Co zawiera i jakie znaczenie ma w koncepcji budowania miasta inteligentnego?

Zacznijmy od tego, dlaczego warto aktywizować mieszkańców.

Warto to robić, ponieważ aktywna społeczność jest:



Cechy społeczności aktywnej, źródło: <https://www.poznan.pl/mim/wortals/wortal,444/-,p,52642,52647,53494.html>

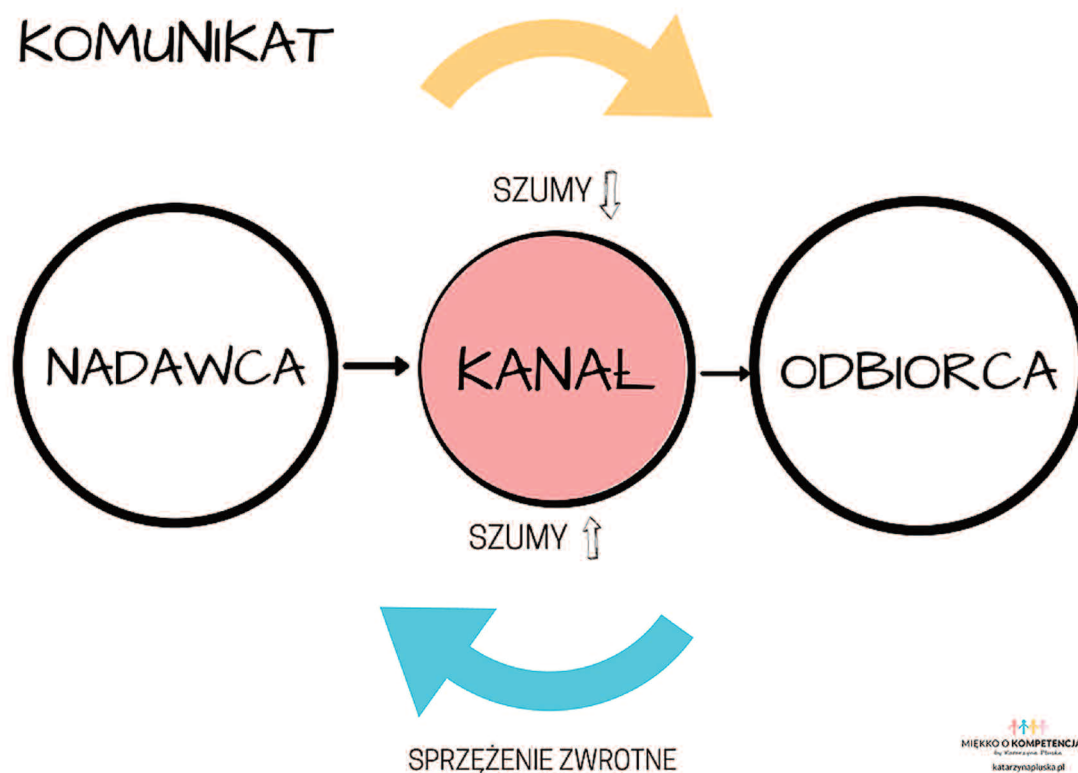
Zatem jak to zrobić?



Podstawowym działaniem powinno być zbudowanie dobrej, skutecznej komunikacji.

Jak to zrobić?

Przede wszystkim należy dobrze przemyśleć komunikat. Trzeba zastanowić się, po co tworzymy dany komunikat, co chcemy przekazać no i jaki chcemy osiągnąć efekt. Należy też dobrać odpowiedni kanał. Ważne informacje powinny być przekazywane w miejscu komfortowym, unikając niepotrzebnych rozpraszaczy. Komunikat powinien być jasny i jednoznaczny, bez pola do interpretacji, ukrytych intencji czy miejsca na domyśły.



Schemat Komunikacji, źródło: <https://www.katarzynapluska.pl/kanal-szumy-i-bariery-komunikacja-werbalna/>

Aby komunikat trafił do grupy na opinii, której nam zależy, trzeba dobrze przemyśleć zarówno sam komunikat, jak również dobrać odpowiedni kanał. Na przykład, akademicka dyskusja z młodzieżą, przygotowana w bardzo formalnym tonie, a dotycząca wizji skateparku może okazać się nieskuteczna, podobnie jak propozycje kierowane do seniorów za pomocą mediów społecznościowych, bez wcześniejszego sprawdzenia czy mają do nich dostęp i w jakim zakresie z nich korzystają.

Budowanie inteligentnego miasta to proces bardzo złożony, dlatego nie należy bać się długofalowego działania. Podziel pomysł, który chcesz zrealizować na mniejsze elementy, kloc-

ki, które będą się łączyły i na końcu stworzą spójną całość, nawet jeśli proces będzie rozłożony w czasie.

Najlepszym kierunkiem, w działaniach aktywizujących jest koncentrowanie się zarówno na zaspokajaniu określonych potrzeb, ale także podjęcie działań w celu pobudzenia tych, których z jakichś względów dana osoba czy grupa nie jest nawet świadoma.

Jak możemy wyczytać z przygotowanego opracowania, należy szukać złotego środka, który mógłby sprawić lub chociaż wesprzeć działania w celu stworzenia koncepcji zaspokajającej potrzeby i spełniającej oczekiwania wszystkich mieszkańców.

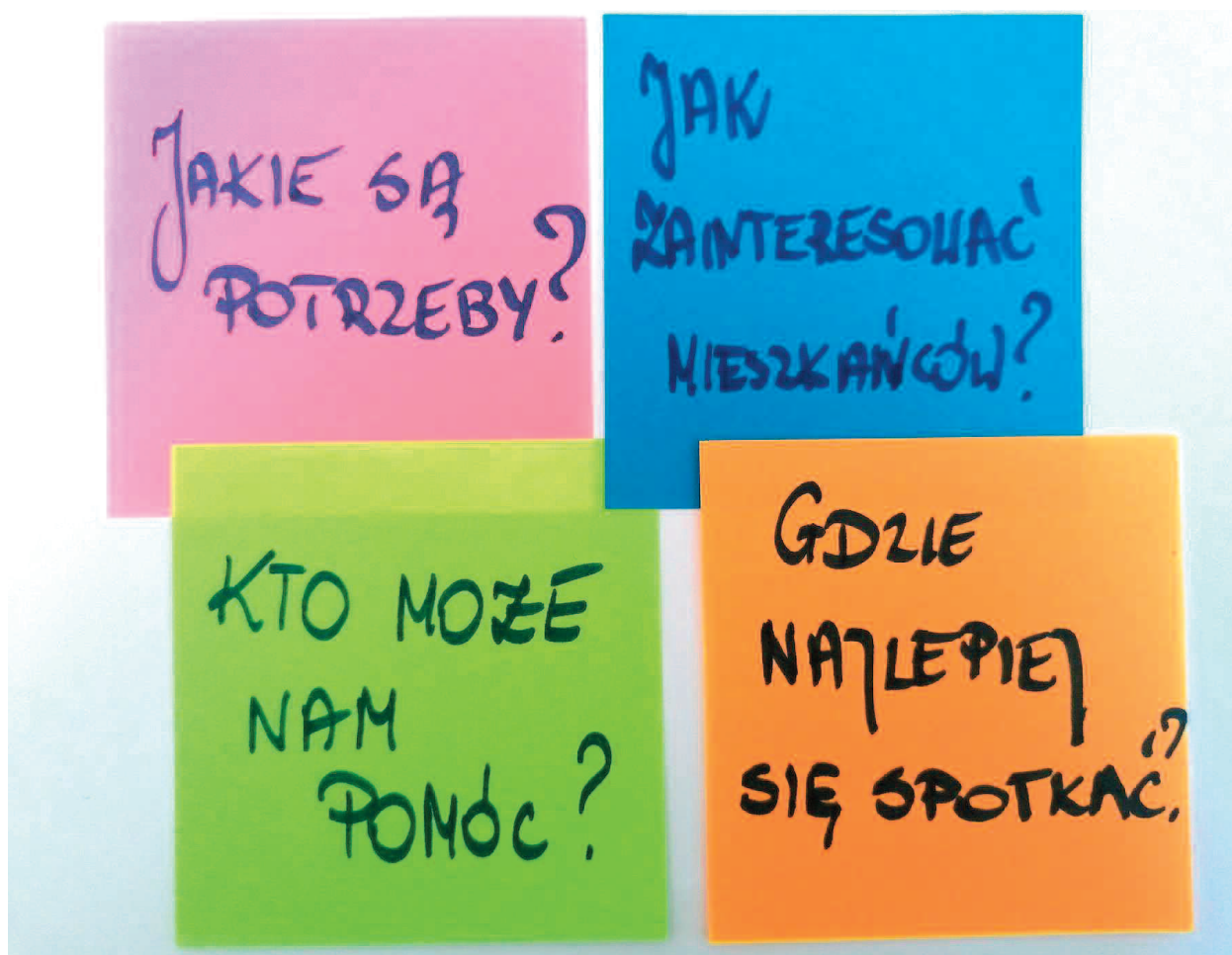
Na przełomie ostatnich lat nastąpił ogromny progres w zakresie stosowanych przez samorządy narzędzi aktywizacji mieszkańców. Wyodrębnić można działania, które stały się już powszechne i takie, które stosowane są rzadziej – zwykle są to narzędzia wymagające większych nakładów finansowych, zasobów osobowych czy poświęconego czasu, jednak efekt ich wykorzystania jest równie zadowalający jak w przypadku innych, częściej stosowanych rozwiązań.



Narzędzia aktywizacji, źródło: opracowanie własne

Bardzo ważną kwestią, która może przeważać o tym czy nasze działania będą skuteczne czy nie, jest ich finalny efekt, czyli czy faktycznie cenne informacje jakie uda nam się uzyskać od mieszkańców, na skutek ich włączenia w różne procesy związane z życiem w mieście, będą miały swoje odzwierciedlenie w decyzjach, planach i kierunkach rozwoju miasta. Nie widząc sensu we współpracy z samorządem na rzecz rozwoju społeczności, uczestnicy zaczną się wycofywać, a koncepcja aktywizacji upadnie.

Na jakie metody szczególnie warto zwrócić uwagę i które – jak wskazuje wspomniany katalog - sprawdziły się w planowaniu skutecznej komunikacji z mieszkańcami w Krynicy-Zdroju, a tym samym mogą sprawdzić się również w innych miejscach nie tylko w regionie Małopolski, ale w kraju i podobnych miejscowościach poza granicami Polski?



Wzorce - o czym warto wspomnieć - nie tylko tworzone na potrzeby Krynicy-Zdrój, ale zaczerpnięto również z miast, gdzie mieszkańcy mówią, że żyje się im dobrze, a oni sami czują się ważną częścią tkanki miejskiej. Bo co ważne, warto czerpać z wzorców już sprawdzo-

nych, dobrych i skutecznych, bo jeśli sprawdzą się również w naszej lokalnej społeczności, możemy zaoszczędzić sporo czasu i energii na szukanie nowych, własnych rozwiązań bez gwarancji ich skuteczności.

Jednym z nich jest zapewnienie fizycznej przestrzeni, która będzie mogła być zarówno miejscem spotkań i współpracy władz samorządowych z mieszkańcami, przedsiębiorcami, organizacjami pozarządowymi, środowiskiem naukowym, jak i miejscem, gdzie mieszkańcy będą mogli budować relacje między sobą. Takie Centrum Aktywności powinno być przestrzenią dla wszystkich, którzy chcą uczestniczyć w lokalnej integracji mieszkańców, podnoszeniu wiedzy i budowaniu więzi sąsiedzkich.

W przypadku Krynicy-Zdroju z tego właśnie pomysłu zrodziła się koncepcja opisanego wyżej Laboratorium Dialogu.

Takie centrum, powinno również przykładać dużą wagę do wsparcia osób niepełnosprawnych w wejściu / powrocie na rynek pracy oraz tworzenia sprzyjających warunków, dzięki którym osoby z niepełnosprawnością będą mogły uczestniczyć w życiu społecznym miasta w jak najszerszym wymiarze. Centrum może wręcz inicjować działania polegające na zapoznaniu świata osób sprawnych z tym jak funkcjonują osoby z różnymi niepełnosprawnościami, co mogłoby być impulsem do poszukiwania rozwiązań, które przestrzeń miejską dostosują również do dobrego życia tych osób.

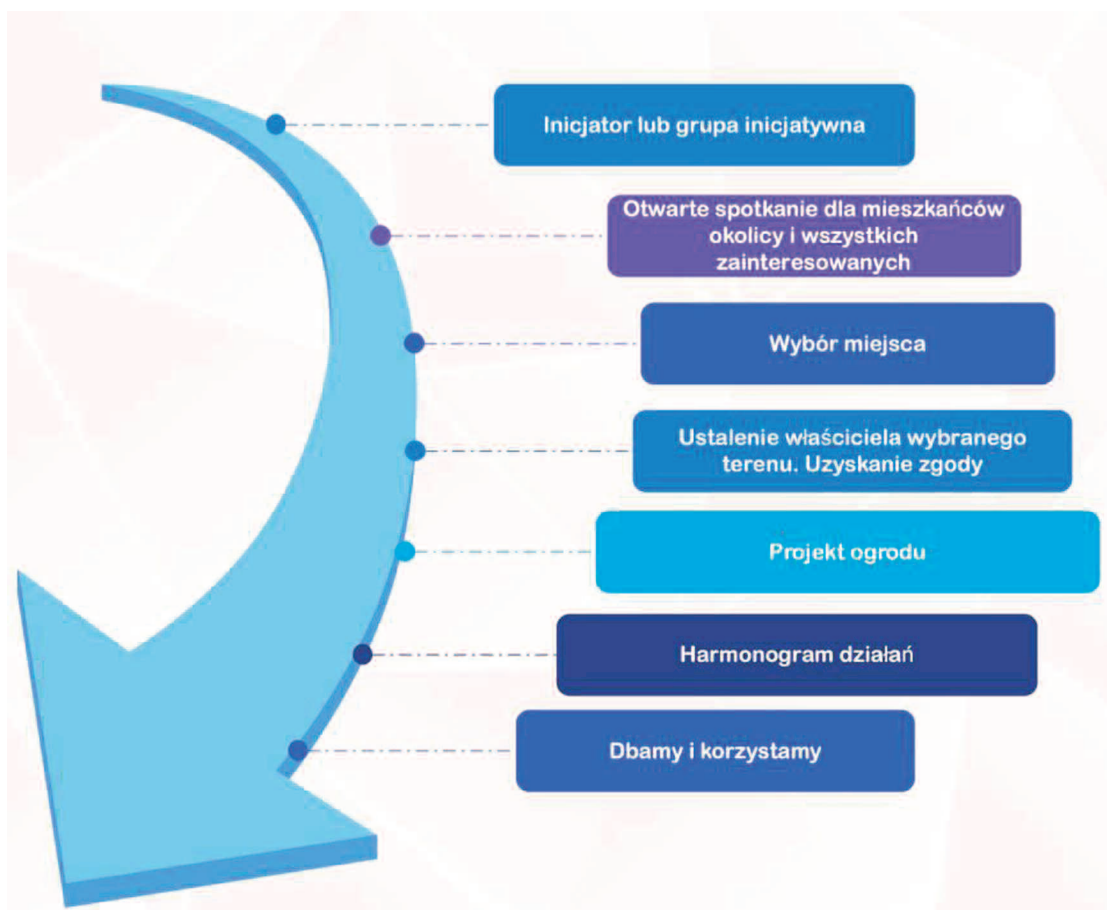
Innym ciekawym rozwiązaniem, które można wykorzystać w każdym miejscu, a które również zostało włączone w pakiet działalności zmierzających ku rozwojowi Smart City w Krynicy-Zdroju są tzw. Ogrody Społeczne.

Ogród społeczny to teren zielony np. na osiedlach, między blokami. zagospodarowany ogrodniczo i rekreacyjnie przez grupę osób - członków lokalnej społeczności. Pieczę nad nimi sprawują członkowie określonej społeczności. W ogrodach można nie tylko uprawiać warzywa, owoce czy zioła - można też ustawić leżaki, by odpoczywać, lub organizować warsztaty i wydarzenia (sportowe, kulturalne), bo to miejsca integracji lokalnej.

Ogrody Społeczne skupiają się zarówno na społeczności i na ogrodnictwie, zapewniają one miejsce sprzyjające budowaniu wspólnoty i zaufania przyczyniając się tym samym do podnoszenia kapitału społecznego, który może oddziaływać na późniejszą działalność człon-

ków ogrodu, którzy stają się bardziej aktywni i chcą przekształcać kolejne zaniedbane tereny w ich sąsiedztwie przez co stają się bardziej zaangażowani w sprawy całego miasta. Ogród społecznościowy jest przestrzenią wspólną, w związku z tym mieszkańcy powinni mieć poczucie, że na każdym etapie mogą włączyć się w jego tworzenie i rozwijanie.

Ogrodnictwo miejskie to również sposób edukacji dzieci. Zaczynając od edukacji przyrodniczej i ekologicznej uczymy budowania poczucia odpowiedzialności za otoczenie.



MIASTO PRZYJAZNE DZIECIOM – JAK BUDOWAĆ PRZYSZŁOŚĆ W OPARCIU O TERAŹNIEJSZOŚĆ

Co jeszcze możemy zrobić, co nie musi wiązać się z nakładami finansowymi, co kieruje nas ku rozwojowi miasta przyszłości? Chodzi o budowanie miasta przyjaznego dzieciom. Sporym ułatwieniem w rozpoczęciu działań może być program UNICEF pn. Inicjatywa Miasto

Przyjazne Dzieciom (Miasto Przyjazne Dzieciom | UNICEF Polska – pomagamy dzieciom). Krynica – Zdrój przystąpiła do programu jeszcze przed wprowadzeniem koncepcji Smart – City i zamierza nadal rozwijać koncepcję miasta przyjaznego najmłodszym mieszkańcom. Jego celem jest wsparcie miast w zapewnieniu odpowiedniej jakości dóbr i usług dla dzieci i młodzieży oraz praktyczna realizacja zapisów Konwencji o prawach dziecka.

W miastach/gminach, które chcą rozwijać ideę Smart City, może to być natomiast dobry wstęp do działań na rzecz dzieci i włączania ich w życie lokalnej społeczności.

Udział w prestiżowym, międzynarodowym projekcie pozwoli na włączenie do międzynarodowej i krajowej sieci „Miast Przyjaznych Dzieciom”, a wprowadzanie nowych rozwiązań pomoże w podnoszeniu jakości życia dzieci i młodzieży, przeciwdziałaniu „starzenia się” miasta, kształtowanie świadomych i aktywnych obywateli, rozwijanie kompetencji strategicznych i wrażliwości społecznej mieszkańców.

Program Miasto Przyjazne Dzieciom zakłada realizację długoterminowego procesu, który obejmuje zaplanowanie i wdrożenie działań na rzecz dzieci, służących poprawie jakości ich życia oraz wieloaspektowemu rozwojowi zarówno pod względem zdrowotnym, edukacyjnym, jak i społecznym.



Jakie działania warto podjąć i które sprawdzą się w Krynicy – Zdroju i innych miastach budujących ideę Smart City? Rozwiązaniem jest zorganizowanie warsztatów. Ta metoda budowania zaangażowania mieszkańców w generowanie własnych pomysłów na oddolne inicjatywy obywatelskie może być kierowana zarówno do osób dorosłych jak i młodzieży.

Tematy proponuje organizator. Mogą to być zagadnienia związane z np. diagnozą potrzeb mieszkańców czy ze wzmocnieniem partycypacji uczniów i uczennic w szkołach.

Wybór tematów to pierwszy etap, następnie organizator zaprasza wybraną grupę uczestników do udziału w warsztatach.

Ważne, by do organizacji wydarzenia zaangażować kilku doświadczonych animatorów czy (2–3 osoby), które będą czuwać nad dynamiką pracy w grupach i wspierać uczestników w dyskusji.

Efektom warsztatów są refleksje i obserwacje uczestników dotyczące zaproponowanego przez organizatorów zagadnienia (zmapowanie kluczowych problemów i potrzeb) oraz wstępne pomysły na rozwiązania. Te ostatnie mogą być bazą do dalszej pracy i opracowania przez uczestników bardziej szczegółowych projektów na działania oddolne.

Kolejnym przykładem aktywizacji społecznej, która sprawdziła się w Krynicy-Zdroju i którą warto wykorzystać w konsultacjach z mieszkańcami jest tzw. Hackathon Obywatelski. To szczególny rodzaj spotkań, na których zbierają się aktywiści, eksperci, urzędnicy i mieszkańcy, by wspólnie przyjrzeć się problemom i potrzebom konkretnych grup, czy przestrzeni miasta.

Podczas wydarzenia zarówno mieszkańcy jak i specjaliści w różnych dziedzinach mają szansę przedstawić swoje pomysły. Obecność pracowników urzędu, pozwala natomiast na bieżąco ocenić ich realność, pod względem budżetu i procedur stosowanych w samorządzie.

Omawiając poszczególne zagadnienia należy na bieżąco wskazywać, które przykładowe problemy są w kompetencjach urzędu, a które nie. Po przedyskutowaniu możliwości wdrożenia pomysłów następuje głosowanie, które pozwoli wybrać najbardziej wartościowe pomysły na działania oddolne.

MŁODZIEŻ NA DRODZE BUDOWY INTELIGENTNEGO MIASTA

Jak już wspomniano, włączenie młodego pokolenia w życie miasta daje szansę skutecznego rozwijania idei Smart City w oparciu o zaangażowane w życie miasta społeczeństwo.

Bardzo skutecznym, jak również nie wymagającym dodatkowych nakładów finansowych działaniem, może być powołanie Młodzieżowej Rady Gminy.

W Krynicy-Zdroju, organ ten powstał zanim rozpoczęto wprowadzanie idei Smart City, co ułatwiło zaangażowanie młodzieży w działania.

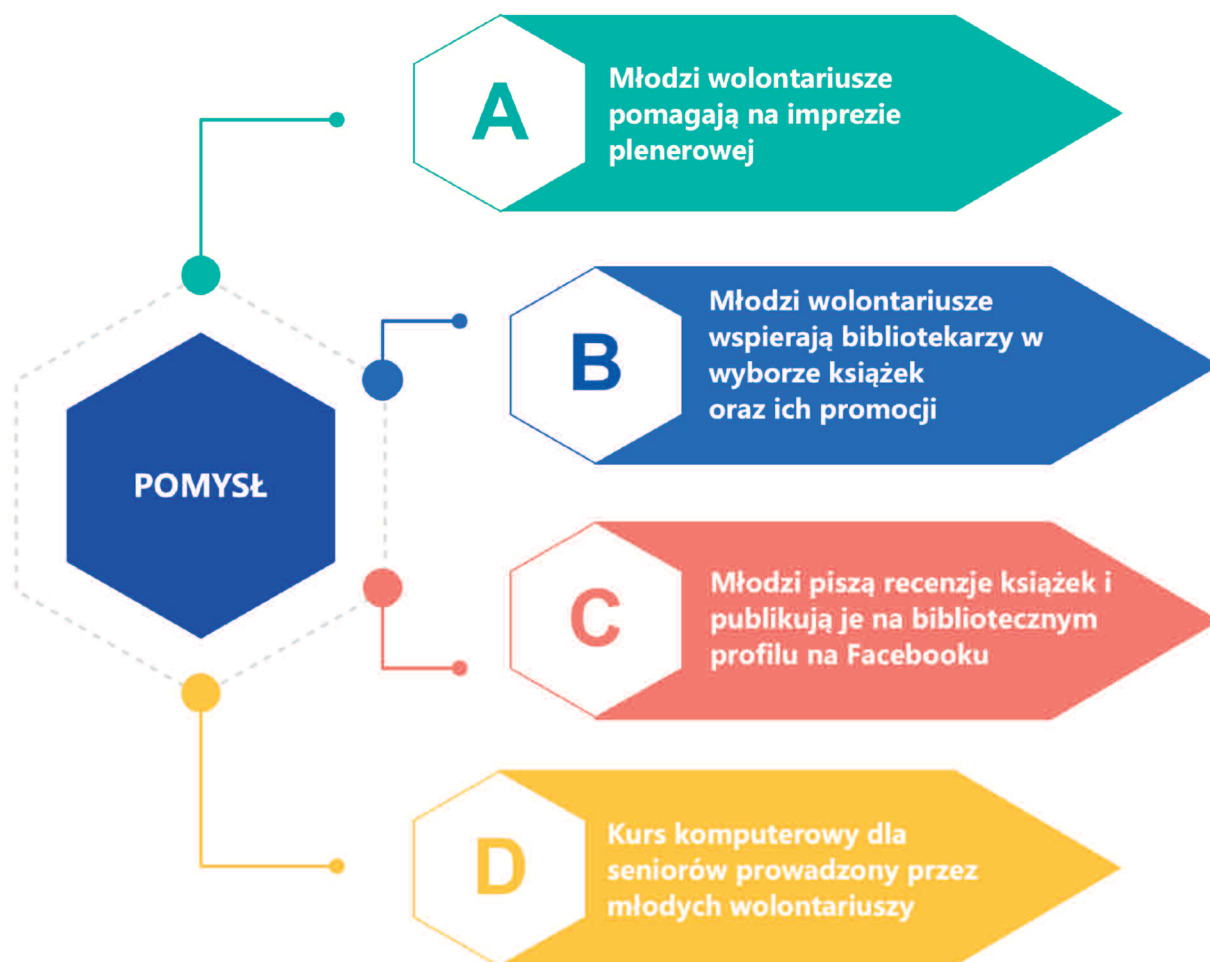
Jest to najprostsze rozwiązanie służące poznaniu opinii młodzieży i jej pomysłów. Młodzieżowa Rada Gminy kształtuje kompetencje obywatelskie młodych ludzi, uczy ich jak podejmuje się decyzje ważne dla mieszkańców na poziomie lokalnym i pozwala współdecydować o sprawach ważnych dla społeczności. Uczy też młodych i władze współpracy oraz kształtuje przyszłych młodych liderów społecznych i politycznych. Najważniejszym celem istnienia młodzieżowej rady gminy jest zwiększenie zainteresowania i zaangażowania młodych ludzi sprawami publicznymi na poziomie lokalnym. Ukonstytuowanie młodzieżowej rady pozwala na dialog między młodzieżą, a przedstawicielami rady gminy i włodarzem miasta, co przyczynia się do zwiększenia skuteczności wdrażanych rozwiązań. Zgodnie z art 5b ust 5 Ustawy o samorządzie gminnym z dnia 8 marca 1990, Młodzieżowa Rada Gminy na charakter konsultacyjny, doradczy i inicjatywny

W miastach i gminach gdzie planuje się wprowadzenie idei inteligentnego miasta, a w których ten organ pomocniczy jeszcze nie funkcjonuje, warto rozważyć powołanie Rady Młodzieży, która będzie także pomocna w aktywizowaniu środowiska rówieśniczego.

Podjęcie decyzji o wkroczeniu na drogę ku tworzeniu idei Smart City, czyli miasta służącego mieszkańcom, gdzie nowe technologie służą temu, by żyło się lepiej, prościej, bezpieczniej i przyjemniej, gdzie mieszkańcy mają realny wpływ na to, w jakim kierunku będzie rozwijać się miasto/gmina w której żyją jest momentem najważniejszym i najcenniejszym. Jak wskazuje powyższa publikacja, która przedstawia zaledwie wycinek możliwości podjęcia skutecznych działań jest to proces długi, wymagający ogromnego zaangażowania i systematyczności, by raz zbudowanego na linii Samorząd–Mieszkańcy zaufania nie stracić. Potrze-

bę samorealizacji ma każdy z nas. Bardziej lub mniej uświadomioną, czasem trzeba ją pobudzić.

Jak jeszcze zaangażować młodzież w rozwój lokalnej społeczności? Najlepiej pokazuje to poniższa grafika:



Czym jednak byłoby miasto/gmina bez jego mieszkańców i użytkowników? Komu miałyby służyć tworzona przestrzeń? Kogo cieszyć i czyje potrzeby zaspokajać? Te pytania potwierdzają, jak istotny jest człowiek w całej złożonej strukturze miejskiej. Jest jej sercem i czynnikiem napędzającym wszystkie zachodzące procesy.

Zarządzanie miastem nie jest zadaniem łatwym, ponieważ związane jest z podejmowaniem działań w wielu obszarach, które razem stanowią jedną, spójną całość. Element technologiczny, czyli wprowadzanie kolejnych aplikacji, rozwiązań elektronicznych, stron internetowych i profili w mediach społecznościowych jest w całym procesie najłatwiejszy do

osiągnięcia – konieczne są tylko i aż odpowiednie zasoby pieniężne. Natomiast w przypadku elementu ludzkiego sprawa jest nieco bardziej skomplikowana, wymaga odpowiedniego podejścia, zrozumienia, zaangażowania, szukania kompromisowych i możliwych do zrealizowania rozwiązań.

PODSUMOWANIE

W niniejszym opracowaniu przedstawione zostały najważniejsze zagadnienia związane z człowiekiem w strukturach miasta. Opisano czym jest i jak jest ważny kapitał ludzki, podjęto szerokie rozważania na temat aktywizacji mieszkańców i wskazano szereg rozwiązań jakie miasto Krynica-Zdrój już zaczęła wykorzystywać, żeby zmobilizować swoich mieszkańców do działania.

Przedstawiono najważniejsze dokumenty, których opracowanie powinno być wstępem do rozpoczęcia jakichkolwiek zmian. Nie znając bowiem dokładnie potencjału miasta, jego mocnych i słabych stron, opinii o nim mieszkańców i turystów, nie możemy wprowadzić zmian na lepsze, a już tym bardziej zmian kompleksowych, spójnych, które sprawią, że lokalnej społeczności będzie żyło się lepiej.

Wszystko to sprowadza się do wspomnianego już wcześniej stwierdzenia, że człowiek jest najważniejszy. To potrzeby ludzi kreują obraz miasta, a żeby umiejętnie wykorzystać mechanizm ich zaspokajania, należy udostępnić szeroki wachlarz narzędzi aktywizujących. Nie ma jednak złotego środka, który mógłby zostać wykorzystany przez każdy samorząd i przynosić odpowiednie efekty. Jak już wspomniano w niniejszym opracowaniu, każdy proces aktywizacji odbywa się metodą prób i błędów. Wypróbowując określone narzędzia mamy możliwość zauważenia czy dzięki ich zastosowaniu osiągamy zamierzone efekty. Warto również na bieżąco sprawdzać opinię mieszkańców, badać ich preferencje, żeby móc w miarę możliwości korygować działania dopasowując do uczestników. Będzie to także sygnał, że mieszkańcy i ich oczekiwania są ważne dla władz miasta, że celem jest stworzenie odpowiednich warunków do działań podejmowanych na rzecz społeczności lokalnej. Konsekwencja w tym działaniu będzie maksymalizować szanse na powodzenie w budowaniu idei Smart City.



RAPORT

PODSUMOWUJĄCY